

**Maxtor®**

# Central Axis

Bruksanvisning för Windows

# Innehållsförteckning

<b>Komma igång</b>	1
Översikt	1
Installation av programvaran	2
Installera One Touch 4 efter att ha installerat Central Axis	6
Använda Maxtor-ikonen i systemfältet	7
Återställa systemfältsikonen	9
<b>Hantera dina enheter</b>	10
Skapa ett nytt användarkonto	11
Kontotyper	11
Mapptyper	12
Ansluta till ett användarkonto	17
Hämta kontoinformation	20
Hantera inställningar	21
Drag and Sort (Dra och sortera)	23
Administratörswebbsidan	24
Mapptaggar	25
Enkel vy	26
Säkerhetskopiering av delademappar	27
Uppdatera din Maxtor Manager-programvara	28
Avläsa statusindikatorerna	30
Maxtor Central Axis	30
MSS II	34
<b>Säkerhetskopiera och återställa filer</b>	36
Skapa en säkerhetskopieringsplan	36
Använda enkel säkerhetskopiering	36
Skapa en anpassad säkerhetskopiering	39
Ändra säkerhetskopieringsinställningar	46
Ta bort en säkerhetskopieringsplan	51

Använda schemalagd säkerhetskopiering .....	52
Stänga av schemalagd säkerhetskopiering .....	53
Manuell säkerhetskopiering .....	54
Visa säkerhetskopieringsloggen .....	55
Återställa filer .....	56
Återställa en historisk version .....	59
Återställa den senaste versionen .....	60
<b>Använda Web Access &amp; Sharing (Webbåtkomst och delning) .....</b>	<b>61</b>
Skapa ett Seagate Global Access-konto .....	62
Aktivera och inaktivera Webbåtkomst .....	67
Få åtkomst till Seagate-webbplatsen för Webbåtkomst .....	74
<b>Använda Media Server .....</b>	<b>76</b>
<b>Sakregister .....</b>	<b>78</b>

# Komma igång

## Översikt

Denna bruksanvisning är skriven för både Windows XP och Windows Vista-användare. Bilderna som visas är hämtade från Windows XP-miljö men all information är även tillämplig på Windows Vista.

Maxtor Central Axis™-programmet kan köras på en rad olika enheter. Det kan hända att de enheter som återges på vissa av bilderna i denna bruksanvisning skiljer sig från din enhet, men informationen är tillämplig även för din enhet.

Maxtor Central Axis tillför ytterligare lagringsutrymme till ditt nätverk, säkerhetskopierar filer mellan alla kompatibla datorer inom ditt nätverk, strömmar musik, videor och foton från din enhet till ditt hemunderhållningssystem och möjliggör fjärråtkomst till och delning av säkerhetskopierade filer via Internet.

Med Maxtor Central Axis kan du utföra följande funktioner:

- Säkerhetskopiera filer och mappar till och återställa dem från Central Axis
- Fjärråtkomst till säkerhetskopierade filer och mappar via Internet
- Dela åtkomst till filer, foton, musik och videor via Internet
- Strömma media för uppspelning av digitala foton, musik och videor på ett nätverksanslutet hemunderhållningssystem utan att slå på din dator
- Organisera filer automatiskt med funktionen Drag and Sort™ (Dra och sortera)
- Ge användare full åtkomst till gemensamma mappar samtidigt som du begränsar åtkomsten till privata mappar
- Visa säkerhetskopierings- och lagringsstatus för alla användare med SimpleView™
- Spegling av data genom enhetskonfiguration

# Installation av programvaran

Gör så här för att installera programvaran Maxtor Central Axis:

**Steg 1:** Sätt in CD-skivan med Maxtor Central Axis i din dator.

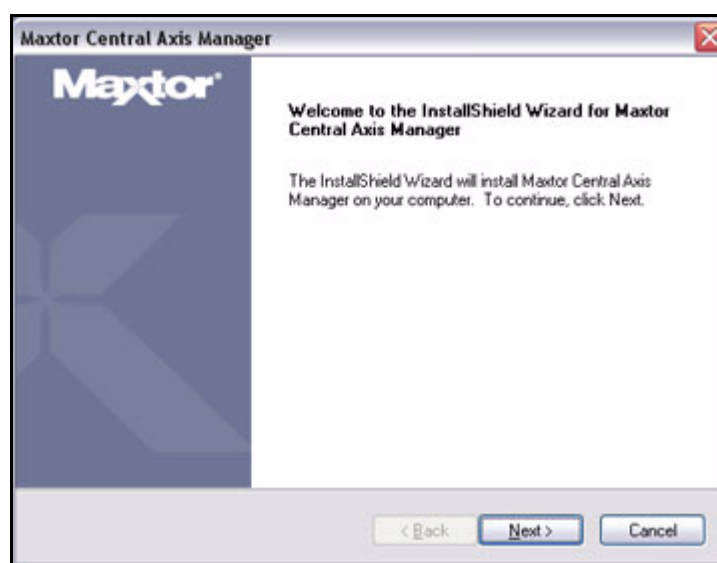
Menyn Install (Installera) öppnas:



**Bild 1: Menyn Installera**

**Steg 2:** Klicka på **Installera Maxtor Central Axis**.

**Välkomstfönstret** visas:



**Bild 2: Välkommen**

**Steg 3:** Klicka på **Next** (Nästa).

Fönstret för val av **licensavtalsspråk** öppnas:



**Bild 3:** Välj licensavtalsspråk

**Steg 4:** Välj den region och det språk du vill läsa licensavtalet på och klicka på License Agreement (Licensavtal) **Next** (Nästa).

Fönstret **License Agreement** (Licensavtal) öppnas på det valda språket:



**Bild 4:** Licensavtal

**Steg 5:** Klicka på **Yes** (Ja) för att acceptera villkoren i avtalet.

Fönstret **Choose Destination Location** (Välj målplats) visas:

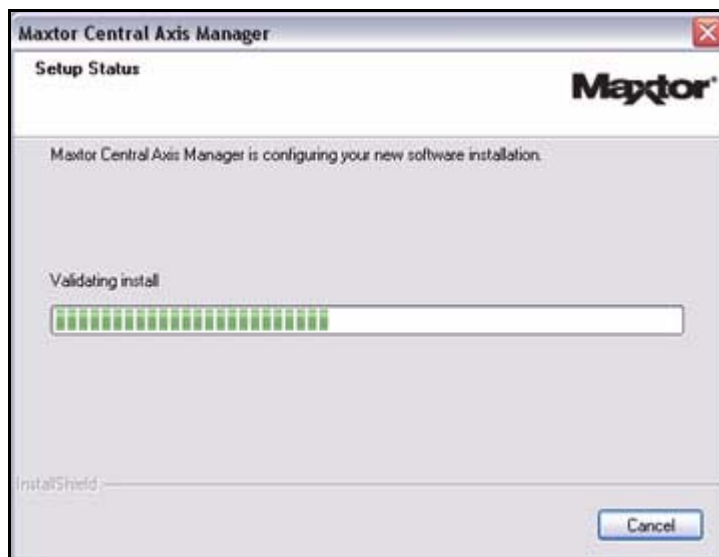


**Bild 5: Välj målplats (Select a Destination)**

**Steg 6:** Acceptera standardmålmappen eller klicka på **Browse** (Bläddra) för att välja en annan mapp.

**Steg 7:** Klicka på **Next** (Nästa).

Fönstret **Setup Status** (Installationsstatus) visar hur installationen fortskrider:



**Bild 6: Installationsförlopp**

När installationen har slutförts öppnas fönstret **Registration** (Registrering):



**Bild 7: Registrera**

**Steg 8:** Klicka på **Register** (Registrera) för att registrera din Central Axis nu eller klicka på **Next** (Nästa) för att slutföra installationen.

Fönstret **InstallShield Wizard Complete** (Guiden InstallShield har slutförts) öppnas:

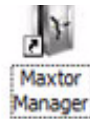


**Bild 8: Guiden InstallShield har slutförts**

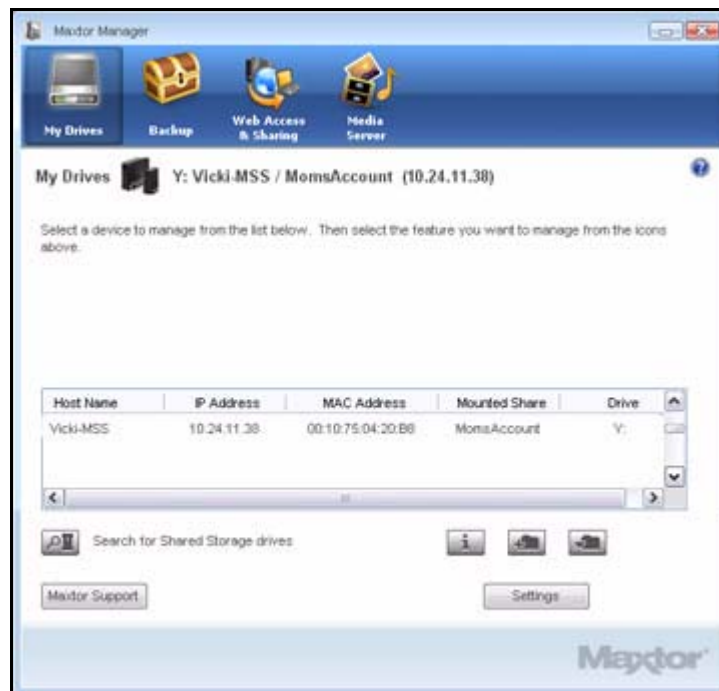


**Steg 9:** Klicka på **Finish** (Slutför).

En **Maxtor Manager**-ikon visas på ditt skrivbord:



**Steg 10:** Dubbelklicka på **Maxtor Manager**-ikonen för att öppna Maxtor Manager-programmet för din Central Axis:



**Bild 9: Programmet Maxtor Manager**

## Installera One Touch 4 efter att ha installerat Central Axis

Om du installerar programvaran Maxtor One Touch 4 efter att du installerat programvaran Maxtor Central Axis, måste du se till att installera programvaran One Touch 4 i samma mapp som Central Axis.

Om knappen Web Access (Webbåtkomst) och Central Axis Help (Hjälp för Central Axis) slutar fungera efter att du installerat programvaran OneTouch 4, så gör du så här:

Om du är säker på att du har installerat programvaran OneTouch 4 i samma mapp som programvaran Central Axis,

**Steg 1:** Välj **Maxtor Central Axis Manager** i listan **Lägg till eller ta bort program**, och välj alternativet och välj alternativet **Change** (Ändra).

**Steg 2:** Efter att installationsprogrammet startat, välj **Repair** (Reparera).

**Steg 3:** Acceptera standardalternativet och låt installationsprogrammet slutföras.

**Steg 4:** Låt datorn starta om.

Om en funktion i OneTouch 4 eller Central Axis fortfarande saknas, ta bort och installera båda programmen:

**Steg 1:** I **Lägg till eller ta bort program**, ta bort OneTouch 4 **Maxtor Manager**-programvaran.

**Steg 2:** I **Lägg till eller ta bort program**, ta bort Central Axis **Maxtor Manager Central Axis**-programvaran.

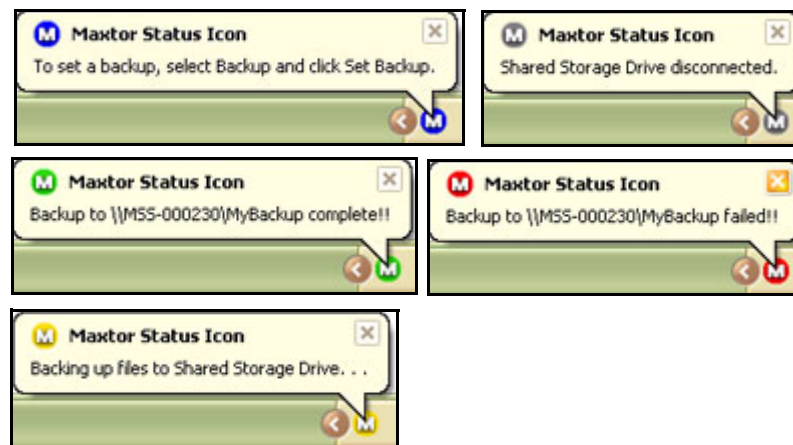
**Steg 3:** Installera om programvaran OneTouch 4.

**Steg 4:** Installera om programvaran Central Axis i samma mapp som programvaran OneTouch 4.

## Använda Maxtor-ikonen i systemfältet

Du kan använda Maxtor-ikonen i systemfältet för att kontrollera status på din Central Axis och för att få åtkomst till enhetens funktioner.

**Steg 1:** Kontrollera status på din enhet genom att föra muspekaren över systemfältsikonen:



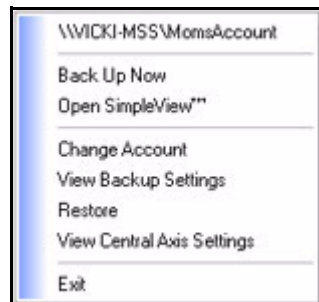
**Bild 10: Systemfältsikoner**

Popprutan med information bekräftar enhetens status.

När en säkerhetskopiering har misslyckats fortsätter den röda ikonen att visas tills dess att en lyckad säkerhetskopiering genomförs. Du hittar en beskrivning av säkerhetskopieringsfelet i Backup Log (Säkerhetskopieringsloggen). Om du vill veta mer om hur du kommer åt säkerhetskopieringsloggen, se *Visa säkerhetskopieringsloggen*.

**Steg 2:** Klicka på systemfältsikonen för att visa Maxtor Manager-menyn.

Maxtor Manager-menyn öppnas:



**Bild 11:** Menyn i systemfältet

**Steg 3:** Klicka på den funktion du vill använda eller på **Exit** (Avsluta) för att stänga menyn (Maxtor Manager-programmet körs fortfarande).

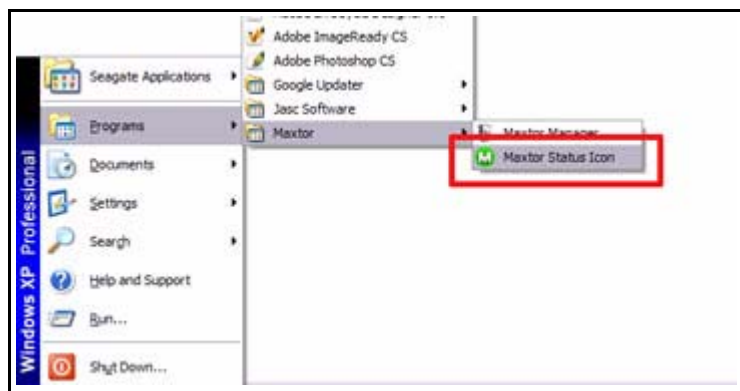
**Tabell 1:** Använda musen med Maxtor-ikonen i systemfältet

<b>Klicka på systemfältsikonen för att</b>	<ul style="list-style-type: none"> <li>• Säkerhetskopiera nu</li> <li>• Öppna SimpleView</li> <li>• Ändra konto</li> <li>• Ändra säkerhetskopieringsinställningar</li> <li>• Återställa</li> <li>• Redigera inställningarna i Central Axis</li> <li>• Avsluta</li> </ul>
<b>För musen över ikonen för att visa</b>	<ul style="list-style-type: none"> <li>• Statusinformation</li> <li>• Status för flera händelser</li> </ul>

## Återställa systemfältsikonen

Om du väljer **Exit** (Avsluta) från menyn i systemfältet försvinner Maxtors statusikon från systemfältet. För att återställa Maxtors statusikon till systemfältet går du till

**Start > Program > Maxtor > Maxtor Status Icon**



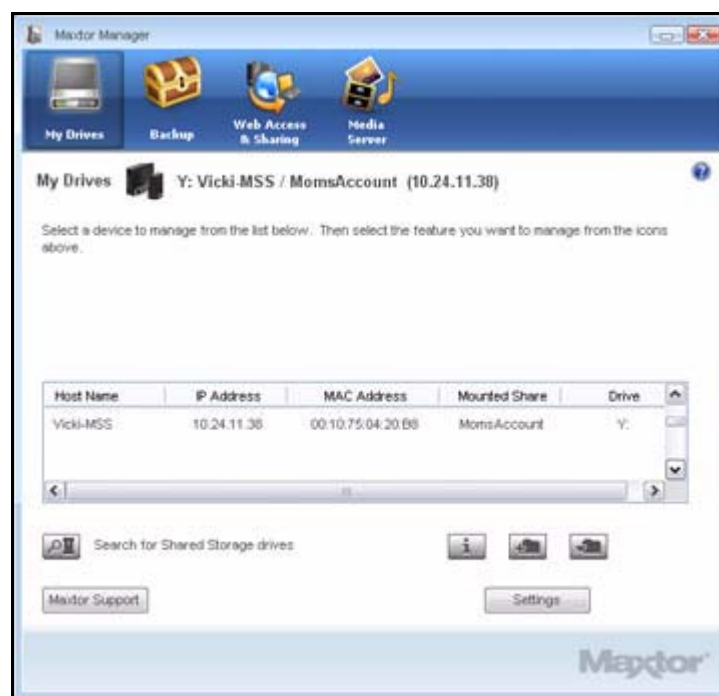
**Bild 12:** Återställa systemfältsikonen

# Hantera dina enheter

Du kan hantera dina Central Axis™-enheter via fönstret **My Drives** (Mina enheter). Det visar alla Maxtor-enheter på datorns lokala nätverk.

När du öppnar programmet Maxtor Manager öppnas ett av två fönster för **My Drives** (Mina enheter):

- Om du bara har installerat programvaran för Central Axis kommer fönstret för **My Drives** (Mina Enheter) att visa Central Axis:



**Bild 13:** Programvaran för Central Axis är installerad

- Om du har installerat programvaran för både Central Axis och andra externa Maxtor-enheter, visar fönstret **My Drives** (Mina enheter) radioknappar som ger dig möjlighet att visa antingen Maxtor-enheter eller den delade lagringsenheten Central Axis:



**Bild 14: Programvara för flera enheter installerad**

Om din Central Axis inte syns i fönstret **My Drives** (Mina enheter) måste du se till att din enhet har startat upp helt och att den är ansluten till nätverket. Lysdioden för På/Av på framsidan bör lysa med ett fast grönt sken och ethernet-lysdioden baktill bör visa att det finns antingen en grön 10/100 Mbit-anslutning eller en 1 Gbit-anslutning. Mer hjälp om felsökning finns på Seagates webbplats på <http://support.seagate.com>.

## Skapa ett nytt användarkonto

Alla som är anslutna till din Central Axis kan skapa användarkonton på Central Axis. Du kan skapa gemensamma eller privata (begränsad åtkomst) användarkonton och optimera dessa konton ytterligare genom att välja en uppsättning mappar lämplig för antingen hemmabruk eller arbetsrelaterad användning.

## Kontotyper

**Public** (Gemensamt): Alla som har ett konto på Central Axis har åtkomst till dina filer

**Private** (Privat): Alla dina filer lösenordsskyddas, förutom dem du har placerat i din gemensamma mapp i syfte att kunna dela dem med andra

# Mapptyper

Hemmappar:

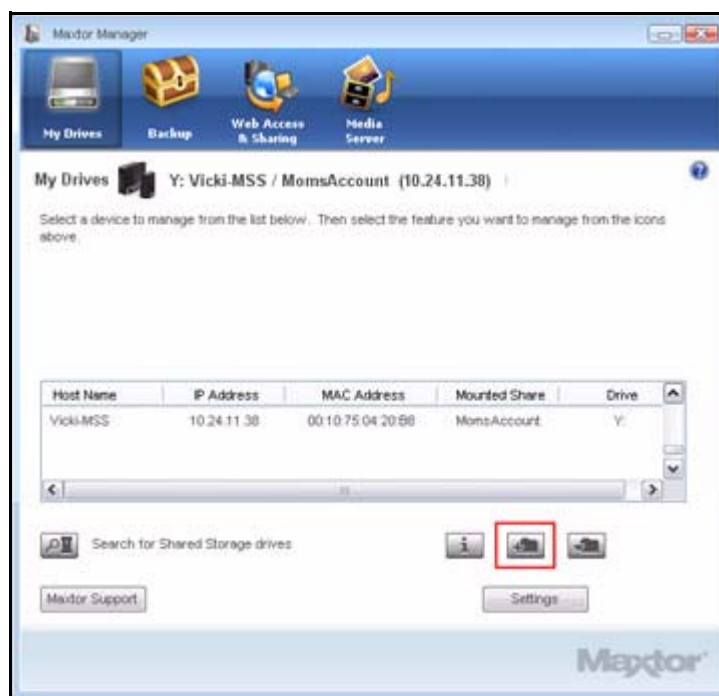
Mapp	Lämplig för
My Backup (Mina säkerhetskopior)	Säkerhetskopierade filer
My Documents (Mina dokument)	Ordbehandlingsfiler
My Library (Mitt bibliotek)	Elektroniska böcker
My Movies (Mina filmer)	Hemvideor
My Music (Min musik)	Digital musiksamling
My Photos (Mina foton)	Digitala foton och illustrationer
My Sites (Mina webbplatser)	Webbsidor
My Software (Mina programvaror)	Lagring av programvara
Public (Gemensamt)	Filer som delas med andra

Arbetsmappar:

Mapp	Lämplig för
My Backup (Mina säkerhetskopior)	Säkerhetskopierade filer
My Documents (Mina dokument)	Ordbehandlingsfiler
My Multimedia (Min multimedia)	Ljud- och bildfiler
My Photos (Mina foton)	Digitala foton och illustrationer
My Presentations (Mina presentationer)	Presentationsfiler
My Projects (Mina projekt)	Projektfiler
My Sites (Mina webbplatser)	Webbsidor
My Spreadsheets (Mina kalkyblad)	Kalkylbladsfiler
My Software (Mina programvaror)	Lagring av programvara
Public (Gemensamt)	Filer som delas med andra

Gör så här för att skapa ett användarkonto på din Central Axis:

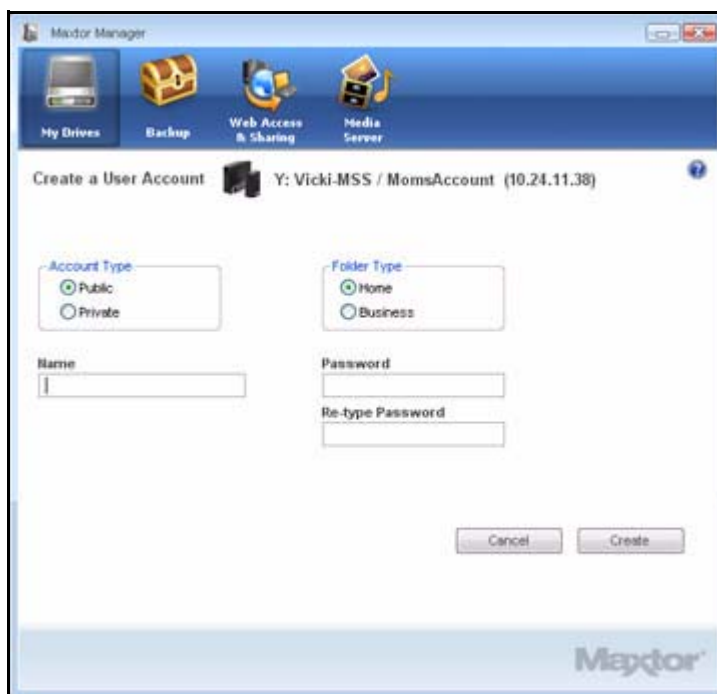
**Steg 1:** Klicka på knappen **Create a User Account** (Skapa ett användarkonto) i fönstret **My Drives** (Mina Enheter):



**Bild 15:** Skapa ett användarkonto (Create a User Account)



Fönstret **Create a User Account** (Skapa ett användarkonto) öppnas:



**Bild 16: Skapa ett användarkonto (Create a User Account)**

**Steg 2:** Välj en kontotyp:

- **Public** (Gemensamt): Öppet för alla som har ett konto på din Central Axis; inte lösenordsskyddat
- **Private** (Privat): Lösenordsskyddat

**Steg 3:** Välj en mapptyp:

- **Home** (Hemma): Mapper lämpliga för användning inom hemmiljön
- **Business** (Arbete): Mapper lämpliga för användning inom arbetsmiljön

**Steg 4:** Namnge kontot.

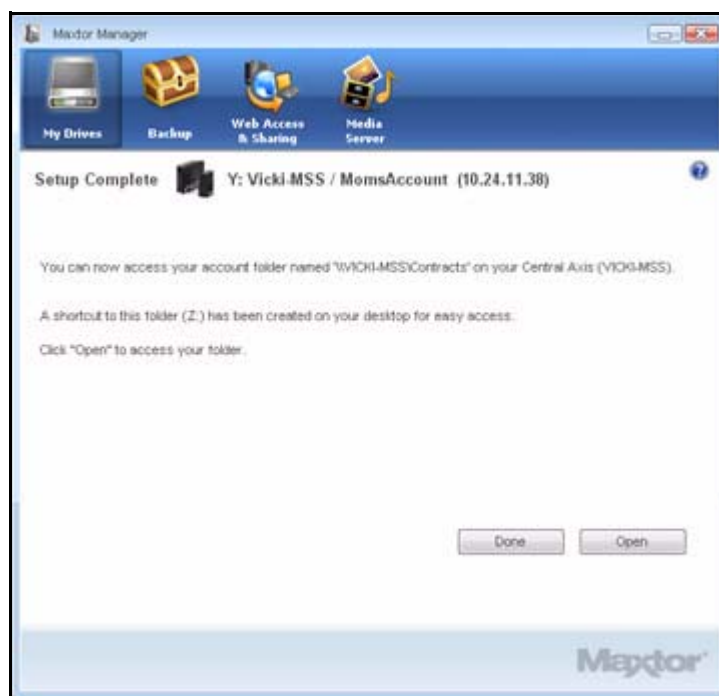
Ett kontonamn får innehålla mellan 1 och 20 tecken och bestå av bokstäver, siffror, understreck (\_) och mellanslag, men inga symboler.

**Steg 5:** Om det här är ett privat konto ska du ange och sedan upprepa ett lösenord.

Ett lösenord måste vara mellan 1 och 14 tecken långt.

**Steg 6:** Klicka på **Create** (Skapa).

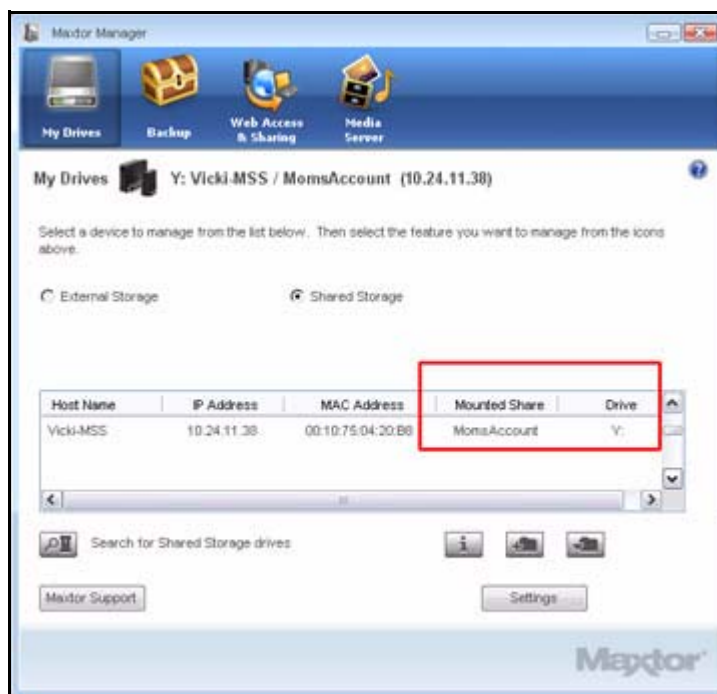
Fönstret **Setup Complete** (Installation slutförd) bekräftar att ett nytt användarkonto skapats:



**Bild 17: Konto skapat**

**Steg 7:** Klicka på **Open** (Öppna) för att komma åt kontomappen nu eller på **Done** (Klar) för att återgå till fönstret **My Drives** (Mina enheter).

Fälten **Mounted Share** (Tillagd delning) och **Drive** (Enhet) i fönstret **My Drives** (Mina enheter) innehåller nu information om användarkonton.



**Bild 18: Konto skapat**

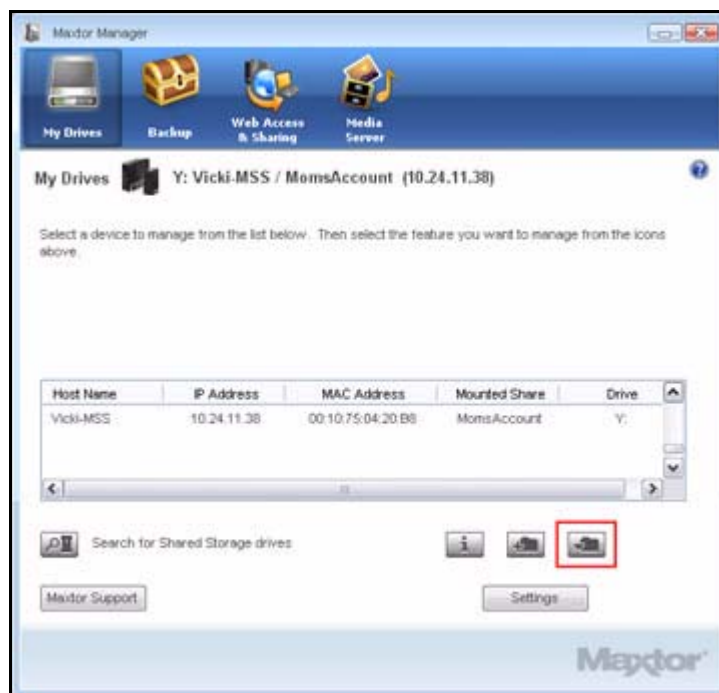
En genväg skapas på skrivbordet:



## Ansluta till ett användarkonto

Gör så här för att ansluta till ett befintligt användarkonto:

**Steg 1:** Klicka på knappen **Connect to a User Account** (Anslut till ett användarkonto) i fönstret **My Drives** (Mina Enheter):



**Bild 19:** Anslut till ett användarkonto (Connect to a User Account)

Fönstret **Connect to a User Account** (Anslut till ett användarkonto) öppnas:



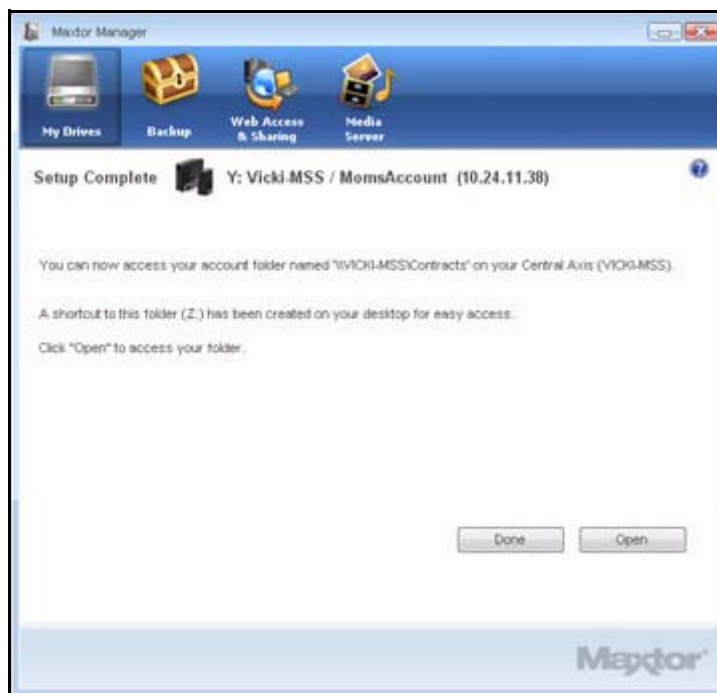
**Bild 20:** Anslut till ett användarkonto (Connect to a User Account)

**Steg 2:** Välj ett konto från rullgardinsmenyn under **Name** (Namn).

**Steg 3:** Om kontot är privat ska du ange ett lösenord.

**Steg 4:** Klicka på **Connect** (Anslut).

Fönstret **Setup Complete** (Installation slutförd) bekräftar att det markerade användarkontot är åtkomligt nu:



**Bild 21:** Installation slutförd

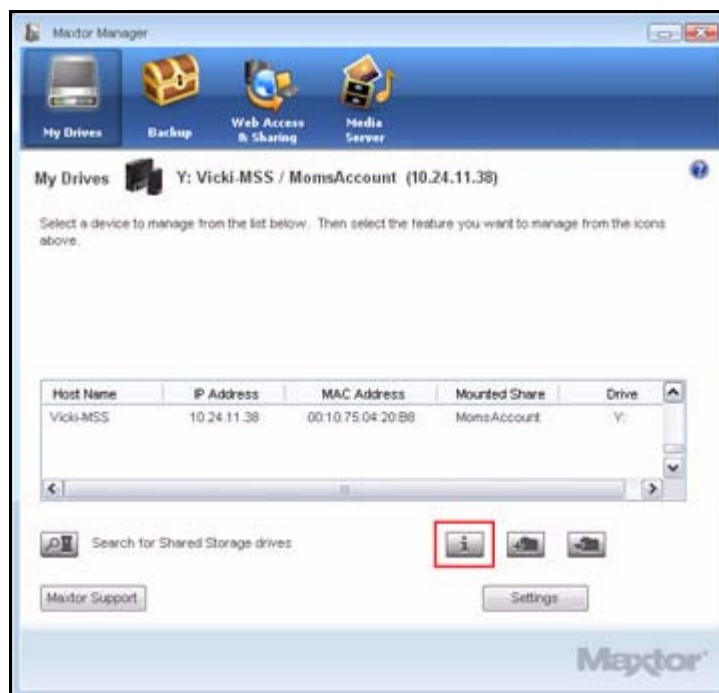
**Steg 5:** Klicka på **Open** (Öppna) för att komma åt kontomappen nu eller **Done** (Klar) för att återgå till fönstret **My Drives** (Mina enheter).

Fälten **Mounted Share** (Tillagd delning) och **Drive** (Enhet) i fönstret **My Drives** (Mina enheter) innehåller nu information om användarkonton.

## Hämta kontoinformation

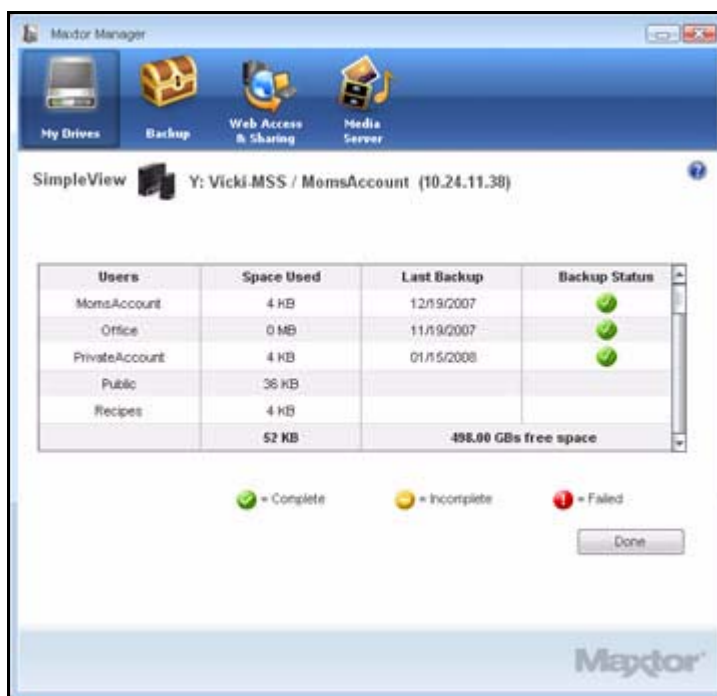
Gör så här för att få lagrings- och säkerhetskopieringsinformation för alla konton på Central Axis:

**Steg 1:** Klicka på knappen **Information** i fönstret **My Drives** (Mina enheter):



**Bild 22: Kontoinformation**

Fönstret **SimpleView** öppnas:



**Bild 23: SimpleView**

**Steg 2:** Här visas information om använt utrymme, senaste säkerhetskopieringsdatum samt säkerhetskopieringsstatus för varje konto på denna Central Axis.

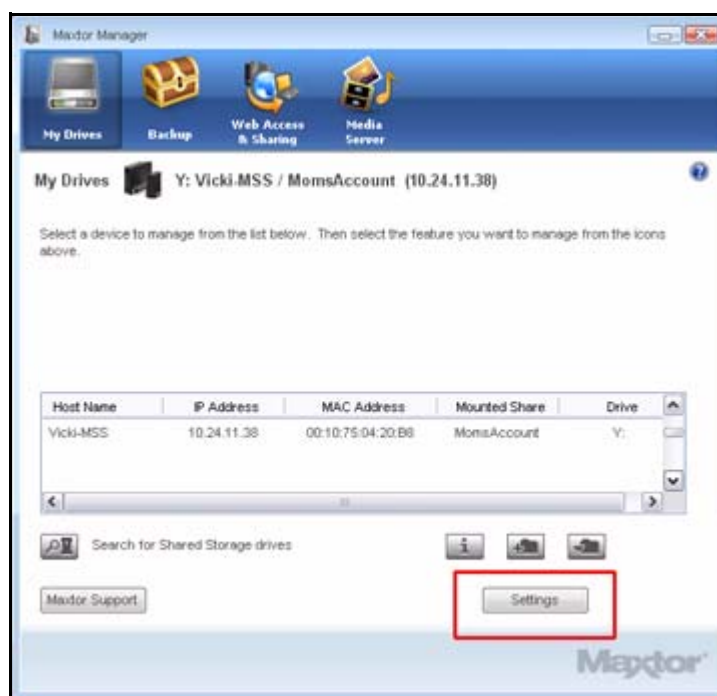
**Obs!** Du kan också få åtkomst till denna information genom att välja **SimpleView** i fönstret **Settings** (Inställningar).

## Hantera inställningar

Gör så här för att få åtkomst till inställningarna för din Central Axis:

- Klicka på **Settings** (Inställningar) i det nedre, högra hörnet av fönstret **Drives** (Enheter).





**Bild 24: Knappen inställningar**

Fönstret **Settings** (Inställningar) öppnas:



**Bild 25: Inställningar (Settings)**

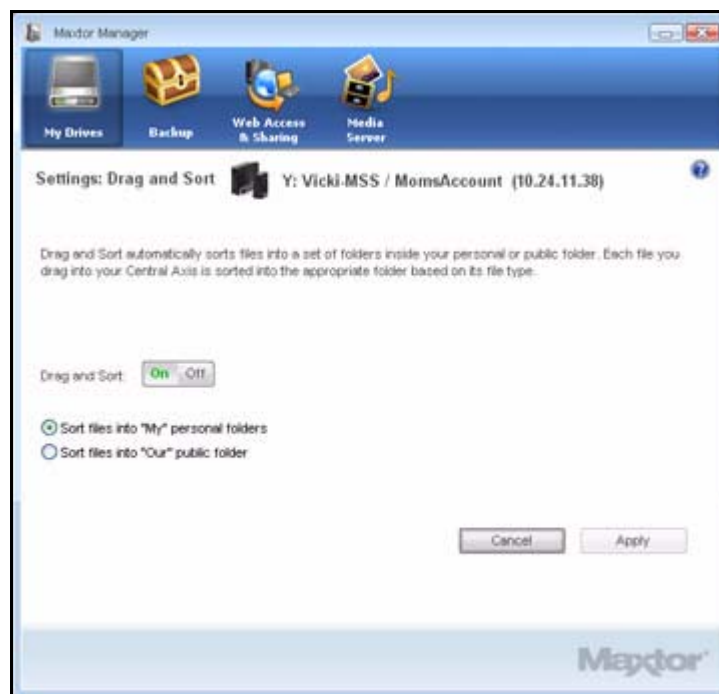
## Drag and Sort (Dra och sortera)

Med funktionen Drag and Sort (Dra och sortera) kan du automatiskt sortera filer i en vald uppsättning mappar när du drar filerna till din Central Axis. Du kan sortera filer i dina personliga mappar, för begränsad åtkomst för andra, eller i din gemensamma mapp, för öppen åtkomst för alla.

Gör så här för att konfigurera inställningarna för Drag and Sort (Dra och sortera):

**Steg 1:** Klicka på **Drag and Sort** (Dra och sortera) i fönstret **Settings** (Inställningar).

Fönstret **Drag and Sort** (Dra och sortera) öppnas:



**Bild 26: Drag and sort (Dra och sortera)**

**Steg 2:** Försätt knappen **On/Off** (På/Av) i önskat läge.

**Steg 3:** Välj om du ska sortera filerna i din privata eller din gemensamma mapp.

**Steg 4:** Klicka på **Apply** (Verkställ) för att verkställa och spara dina inställningar.

**Obs!** Drag and Sort (Dra och sortera) aktiveras inte förrän du placerar filer i den delade mappen (antingen för privat eller gemensam delning).

## Administratörswebbsidan

Länken **Maxtor Central Axis Admin Web Page** (Administratörswebbsidan för Maxtor Central Axis) i fönstret **Settings** (Inställningar) tar dig direkt till Main Menu (Huvudmenyn) för Maxtor Central Axis administratörswebbsidor som styr dina kontoinställningar och din kontohantering.

**Obs!** Du måste logga in som administratör för att använda Central Axis administratörswebbsidor.

Så här gör du för att få tillgång till Central Axis webbsidor:

**Steg 1:** Klicka på **Maxtor Central Axis Admin Web Page** (Administratörswebbsidan för Maxtor Central Axis) i fönstret **Settings** (Inställningar).

Om detta är första gången du loggar in måste du ange kontonamn och lösenord för administratörskontot.

**Maxtor Central Axis Main Menu** (Maxtor Central Axis huvudmeny) öppnas:



**Bild 27: Maxtor Central Axis Main Menu (Maxtor Central Axis huvudmeny)**

**Steg 2:** Klicka på ikonen överst i fönstret för att få åtkomst till funktionerna i Central Axis.

**Obs!** Du hittar detaljerade anvisningar om hur man använder de avancerade webbsidefunktionerna i **Maxtor Central Axis bruksanvisning för administratörer**.

## Mapptaggar

En Mapptagg är en speciell ikon som läggs till varje mapp som markeras för säkerhetskopiering till Central Axis:

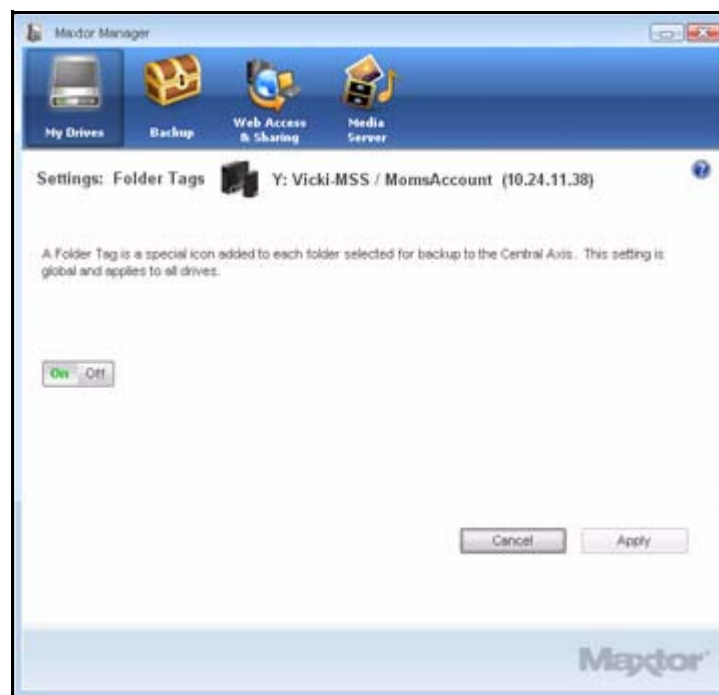


Inställningen Folder Tag (Mapptagg) är global och tillämpas på alla enheter som säkerhetskopieras av Maxtor Manager.

Så här gör du för att hantera Mapptaggar:

**Steg 1:** Klicka på **Folder Tags** (Mapptaggar) i fönstret **Settings** (Inställningar):

Fönstret **Folder Tags** (Mapptaggar) öppnas:



**Bild 28: Mapptaggar**

**Steg 2:** Bestäm dig för om du ska slå av eller på Folder Tags (Mapptaggarna) och klicka på **Apply** (Verkställ) för att verkställa och spara dina inställningar.

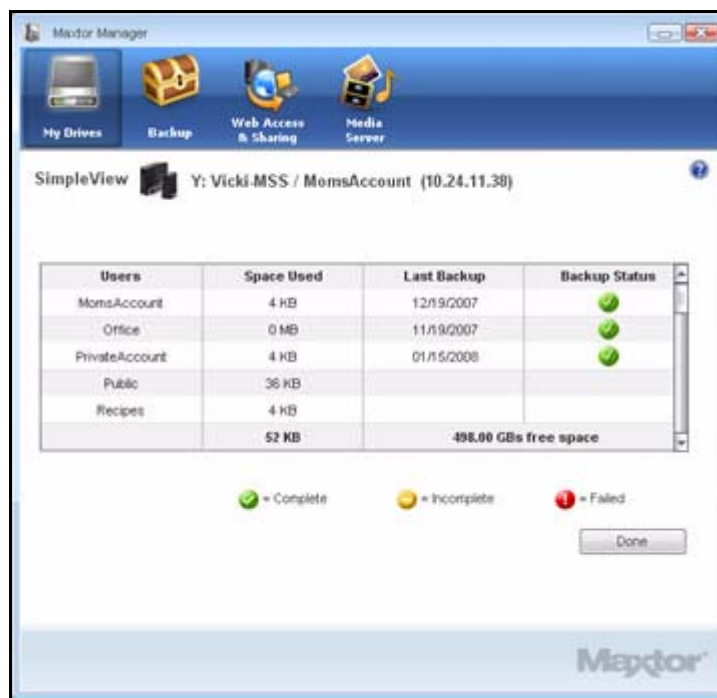
## Enkel vy

SimpleView ger en översikt över lagrings- och säkerhetskopieringsstatus för alla konton på denna Central Axis.

Gör så här för att öppna SimpleView:

**Steg 1:** Klicka på **SimpleView** i fönstret **Settings** (Inställningar).

Fönstret **SimpleView** öppnas:



**Bild 29: SimpleView**

Här visas information om använt utrymme, senaste säkerhetskopieringsdatum samt säkerhetskopieringsstatus för varje användare på denna Central Axis.

**Obs!** En röd ikon, **Failed** (Misslyckades), anger ett problem med din säkerhetskopieringsstatus, INTE med din Central Axis-enhet.

**Steg 2:** Klicka på **Done** (Klar) om du vill återgå till fönstret **My Drives** (Mina enheter).

**Obs!** Du får också åtkomst till SimpleView genom att klicka på knappen **Information** i fönstret **My Drives** (Mina enheter).

Om den röda ikonen **Failed** (Misslyckades) visas i kolumnen **Backup Status** (Säkerhetskopieringsstatus), finns en beskrivning av felet i Backup Log (Säkerhetskopieringsloggen). Om du vill veta mer om hur du kommer åt säkerhetskopieringsloggen, se *Visa säkerhetskopieringsloggen*.

## Säkerhetskopiering av delademappar

Funktionen **Shared Folder Backup** (Säkerhetskopiering av delade mappar) gör att du kan säkerhetskopiera information på Central Axis till en annan enhet som anslutits till Central Axis.

Länken **Shared Folder Backup** (Säkerhetskopiering av delade mappar) i fönstret **Settings** (Inställningar) tar dig direkt till administratörswebbsidorna för Maxtor Central Axis. Alternativen på denna webbsida gör att du kan hantera säkerhetskopieringen av dina delade mappar.

Så här gör du för att ange inställningar för säkerhetskopiering av delade mappar:

**Steg 1:** Klicka på **Shared Folder Backup** (Säkerhetskopiering av delade mappar) i fönstret **Settings** (Inställningar):

Webbsidan **Shared Folder Backup** (Säkerhetskopiering av delade mappar) öppnas:



**Bild 30: Säkerhetskopiering av delade mappar**

**Steg 2:** Använd de alternativ som listas för att ange inställningar för de delade mappar som ska säkerhetskopieras.

**Obs!** Du hittar detaljerade anvisningar om hur man använder funktionerna för säkerhetskopiering av delade mappar i **Maxtor Central Axis bruksanvisning för administratörer**.

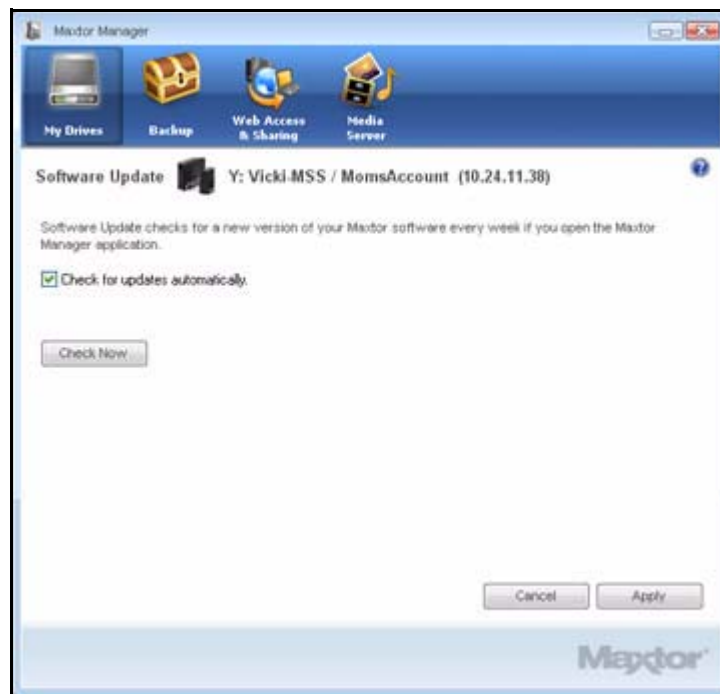
## Uppdatera din Maxtor Manager-programvara

Funktionen Software Update (Programuppdatering) informerar dig automatiskt varje månad om huruvida din Maxtor Manager-programvara är aktuell eller ej. Du kan dock manuellt kontrollera om någon uppdatering finns tillgänglig, eller stänga av den automatiska programuppdateringsfunktionen.

Så här gör du för att söka efter uppdateringar manuellt, eller stänga av programuppdateringen:

**Steg 1:** Klicka på **Check for Software Update** (Sök efter programuppdateringar) i fönstret **Settings** (Inställningar):

Fönstret **Software Update** (Programuppdatering) öppnas:



**Bild 31: Programuppdatering (Software Update)**

Software Update (Programuppdatering) är påslagen som standard.

**Steg 2:** Du slår av funktionen Software Update (Programuppdatering) genom att ta bort markeringen **Check for updates automatically** (Sök efter uppdateringar automatiskt).

**Steg 3:** Du kan söka efter uppdateringar nu genom att klicka på **Check Now** (Sök nu).

Om det finns en uppdatering för din programvara visas fönstret **Software Update** (Programuppdatering) så att du kan hämta uppdateringen:



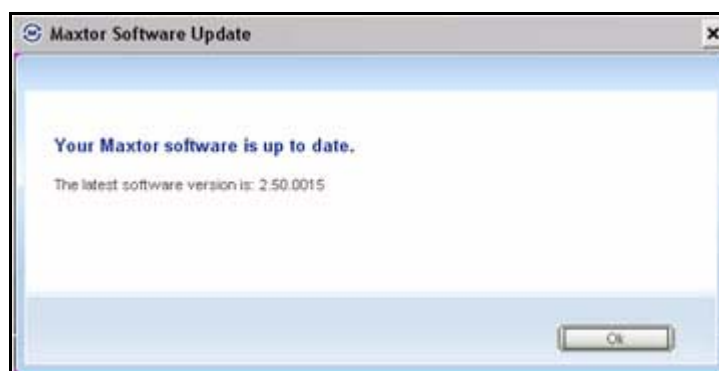
**Bild 32: Programuppdatering finns tillgänglig**

**Steg 4:** Klicka på **Yes** (Ja) för att hämta programuppdateringen.

När programuppdateringen har hämtats, öppnas fönstret Install Wizard Welcome (Välkommen till installationsguiden).

**Steg 5:** Följ anvisningarna i Installationsguiden för att installera uppdateringen.

Om programmet är aktuellt visar fönstret **Software Update** (Programuppdatering) att:



**Bild 33: Programmet är uppdaterat**

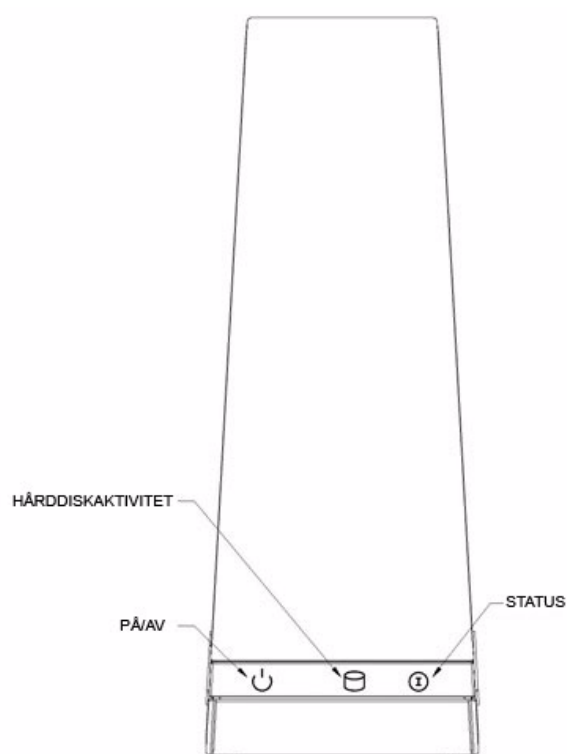


## Avläsa statusindikatorerna

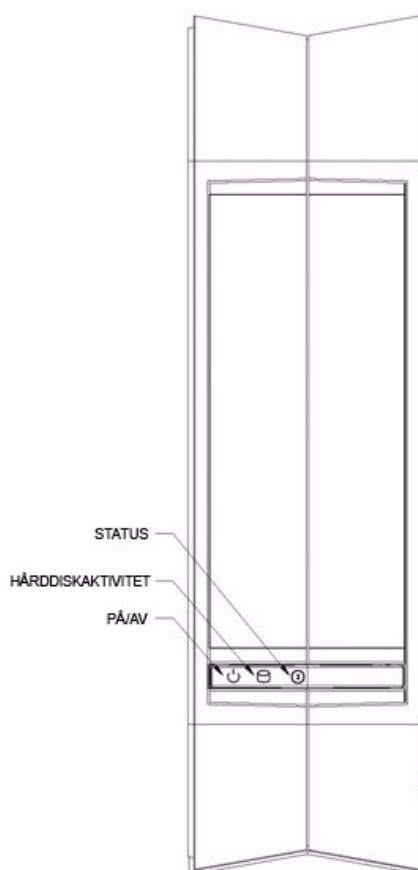
Statusindikatorerna (lysdioder) på enhetens fram- och baksida informerar dig om systemets status.

### Maxtor Central Axis

Central Axis statusindikatorer informerar dig om om enhetens status:



**Bild 34: Statusindikatorer för enkel Central Axis-enhet – Framsida**



**Bild 35: Statusindikatorer för dubbel Central Axis-enhet – Framsida**

**Tabell 2: Aktivitetsstatus för framsidans lysdioder**

Beskrivning	Status
På/Av: • Lyser	Påslagen
Härddiskaktivitet: • Lyser	Dataöverföring pågår
Status: • Fast, vitt sken • Blinkar vit • Blinkar vit/röd i kombinationer	Status OK; Startas eller stängs av; Se tabellen med <b>Felkoder för statusindikatorer</b> nedan

Tabell 3: Felkoder för statusindikatorer

Beskrivning av blinkande lysdioder	Fel
1 vit/1 röda	Den delade mappen kan inte speglas
1 vit/2 röda	S.M.A.R.T.-fel för hårddisken: Problem med enhet 1 $\triangle$
1 vit/3 röda	Startfel: Kan inte starta från enhet 1 $\triangle$
1 vit/4 röda	Det gick inte att upprätta en partition för den delade mappen
2 vita/2 röda	S.M.A.R.T.-fel för hårddisken: Problem med enhet 2 $\square$
2 vita/3 röda	Startfel: Kan inte starta från enhet 2 $\square$

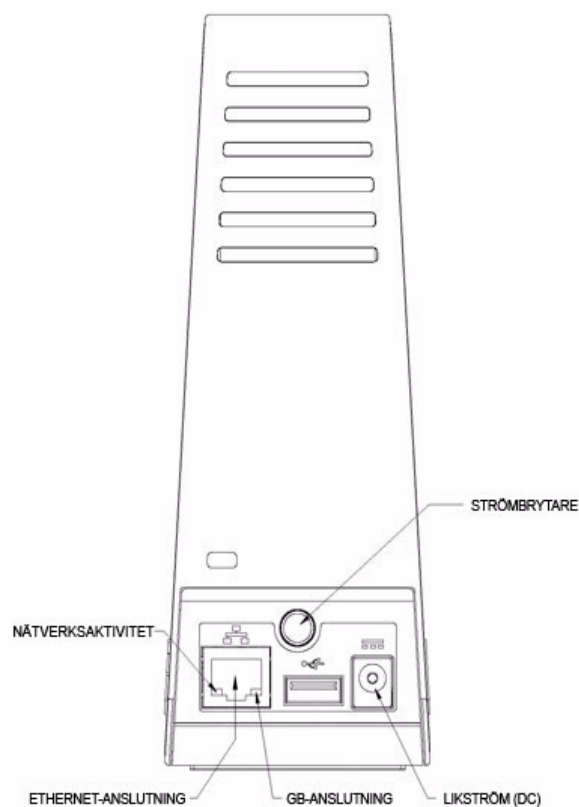
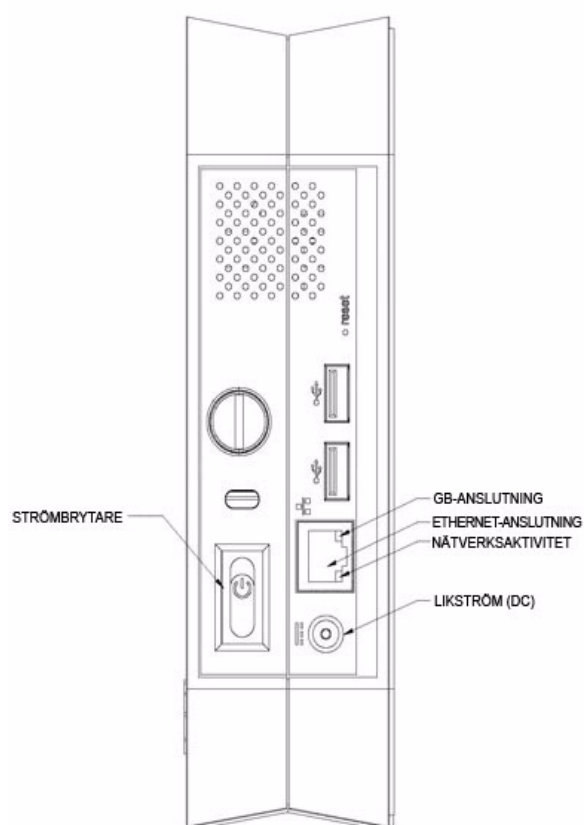


Bild 36: Statusindikatorer för enkel Central Axis-enhet – Baksida



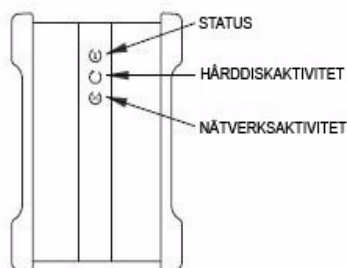
**Bild 37: Statusindikatorer för dubbel Central Axis-enhet – Baksida**

**Tabell 4: Aktivitetsstatus för baksidans lysdioder**

Beskrivning	Status
Ethernet-anslutning:	GB-anslutning
• Mörkgul	Nätverk anslutet
• Grön	Nätverksaktivitet
• Grön, blinkar	

## MSS II

Statusindikatorerna för MSS II informerar dig om enhetens status:



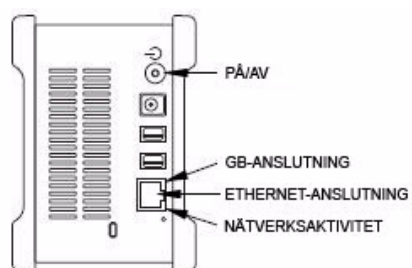
**Bild 38: Enhetens statusindikatorer (lysdioder) – Framsida**

**Tabell 5: Aktivitetsstatus för framsidans lysdioder**

Beskrivning	Status
Status: <ul style="list-style-type: none"> <li>• Fast, grönt sken</li> <li>• Blinkar grön</li> <li>• Blinkar grön/mörkgul i kombinationer</li> </ul>	Status OK Slår på eller av Se tabellen med <b>Felkoder för statusindikatorer</b> nedan
Hårddiskaktivitet: <ul style="list-style-type: none"> <li>• Lyser</li> </ul>	Dataöverföring pågår
Nätverksaktivitet: <ul style="list-style-type: none"> <li>• Blinkar grön</li> </ul>	Nätverksaktivitet

**Tabell 6: Felkoder för statusindikatorer**

Beskrivning av blinkande lysdioder	Fel
1 grön/1 mörkgul	Den delade mappen kan inte speglas
1 grön/2 mörkgula	S.M.A.R.T.-fel för hårddisken: Problem med enhet 1
1 grön/3 mörkgula	Startfel: Kan inte starta från enhet 1
1 grön/4 mörkgula	Det gick inte att upprätta en partition för den delade mappen
2 gröna/2 mörkgula	S.M.A.R.T.-fel för hårddisken: Problem med enhet 2
2 gröna/3 mörkgula	Startfel: Kan inte starta från enhet 2



**Bild 39: Enhetens statusindikatorer (lysdioder) – Baksida**

**Tabell 7: Aktivitetsstatus för baksidans lysdioder**

Beskrivning	Status
På/Av: • Lyser	Påslagen
Ethernet-anslutning: • Mörkgul • Grön • Grön, blinkar	GB-anslutning Nätverk anslutet Nätverksaktivitet

# Säkerhetskopiera och återställa filer

Med Central Axis säkerhetskopieringsfunktion kan du

- Schemalägga säkerhetskopiering av utvalda mappar
- Ändra säkerhetskopieringsinställningar
- Starta en omedelbar säkerhetskopiering av filer
- Återställa säkerhetskopierade filer

Efter den första säkerhetskopieringen säkerhetskopierar Maxtor Manager-programmet ändrade filer i säkerhetskopierade mappar efter ett schema som du ställer in, eller när du klickar på **Back Up Now** (Säkerhetskopiera nu) i fönstret **Backup** (Säkerhetskopiera).

En säkerhetskopieringsplan kan skapas för varje Central Axis-enhet som är ansluten till datorn. Du kan välja en av två slags säkerhetsplaner:

- **Simple Backup** (Enkel säkerhetskopiering): Förinställd för att säkerhetskopiera XP-mappen **Mina dokument** eller Vista-mappen **Personlig mapp** dagligen kl. 22:00.
- **Custom Backup** (Anpassad säkerhetskopiering): Här väljer du vilka mappar som ska säkerhetskopieras och ställer in målplats och schema för säkerhetskopiering.

## Skapa en säkerhetskopieringsplan

Skapa en säkerhetskopieringsplan genom att använda standardinställningarna för enkel säkerhetskopiering eller skapa en anpassad säkerhetskopieringsplan som passar dina behov.

## Använda enkel säkerhetskopiering

Använd enkel säkerhetskopiering för att säkerhetskopiera XP-mappen **Mina dokument** eller Vista-mappen **Personlig mapp** dagligen kl. 22:00

Gör så här för att använda enkel säkerhetskopiering:

**Steg 1:** Klicka på ikonen **Backup** (Säkerhetskopiering) i fönstret **Maxtor Manager**.

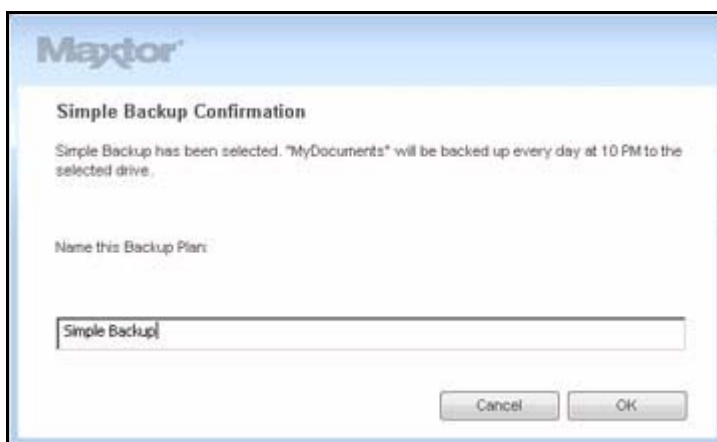
Fönstret **Backup** (Säkerhetskopiering) öppnas:



**Bild 40: Säkerhetskopiering (Ursprungsvyn)**

**Steg 2:** I fönstret **Backup** (Säkerhetskopiering) klickar du på **Simple Backup** (Enkel säkerhetskopiering).

Bekräftelsefönstret **Simple Backup** (Enkel säkerhetskopiering) **Confirmation** (Bekräftelse) bekräftar att du har valt enkel säkerhetskopiering och ber dig namnge säkerhetskopieringsplanen:

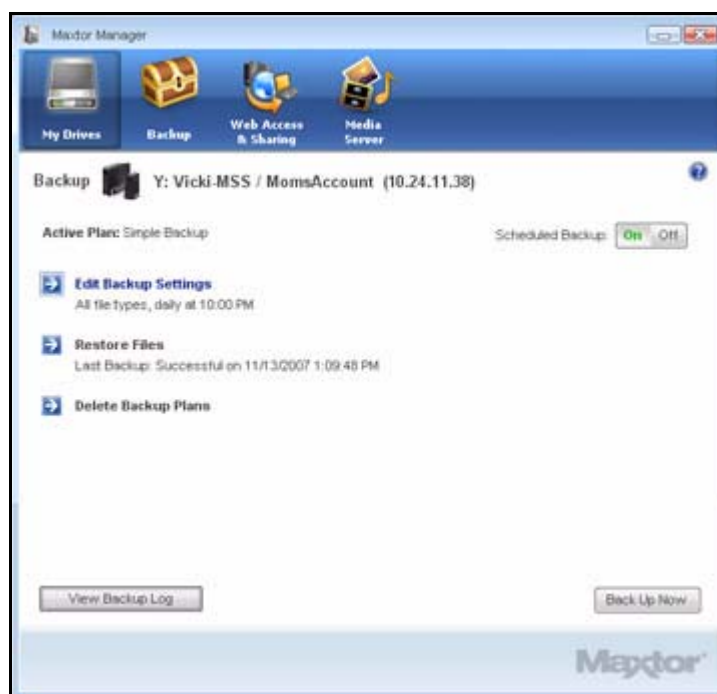


**Bild 41: Bekräftelse för enkel säkerhetskopiering**



**Steg 3:** Ange namn på din säkerhetskopieringsplan och klicka på **OK**.

Fönstret **Backup** (Säkerhetskopiering) erbjuder dig nu att ändra dina säkerhetskopieringsinställningar och att återskapa dina säkerhetskopierade filer samt beskriver din aktuella säkerhetskopieringsplan och tillhandahåller uppgifter om din senaste säkerhetskopiering.



**Bild 42:** Simple Backup (Enkel säkerhetskopiering)

## Skapa en anpassad säkerhetskopiering

Om du vill välja specifika mappar för säkerhetskopiering och skapa en anpassad målplats och ett schema för säkerhetskopiering gör du så här:

**Steg 1:** Klicka på ikonen **Backup** (Säkerhetskopiering) i fönstret **Maxtor Manager**.

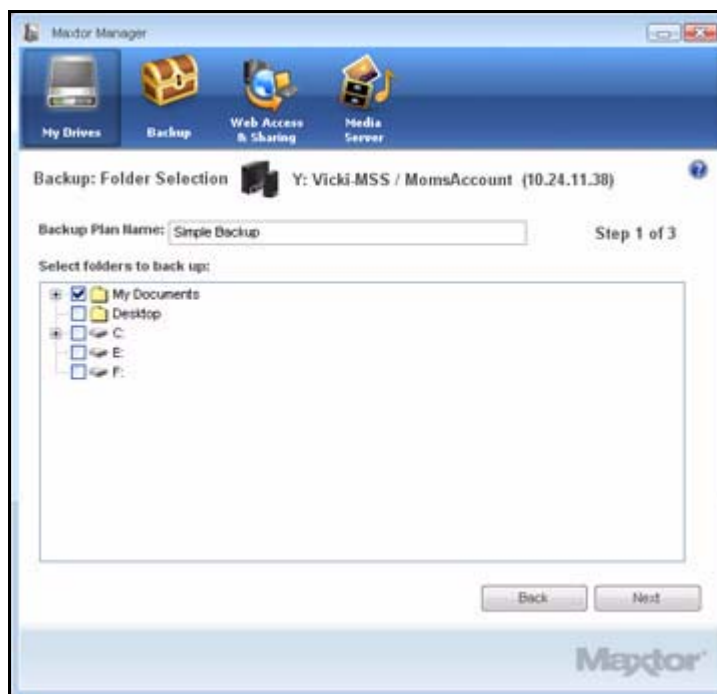
Fönstret **Backup** (Säkerhetskopiering) öppnas:



**Bild 43: Säkerhetskopiera**

**Steg 2:** I fönstret **Backup** (Säkerhetskopiering) klickar du på **Custom Backup** (Anpassad säkerhetskopiering).

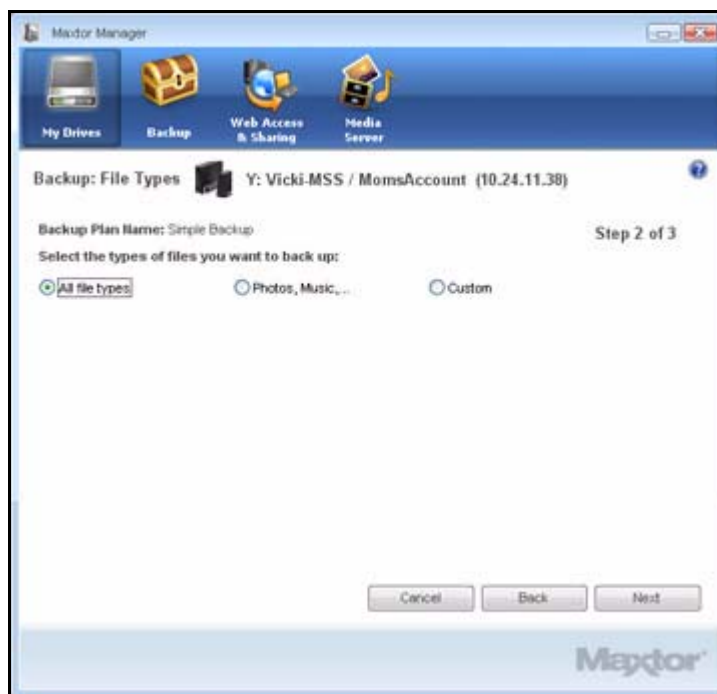
Fönstret **Backup Folder Selection** (Välj mappar för säkerhetskopiering) öppnas:



**Bild 44:** Anpassat urval av mappar för säkerhetskopiering

**Steg 3:** Namnge din säkerhetskopieringsplan, välj vilka mappar som ska säkerhetskopieras och klicka på **Next** (Nästa).

Fönstret **Backup File Types** (Säkerhetskopiera filtyper) öppnas:

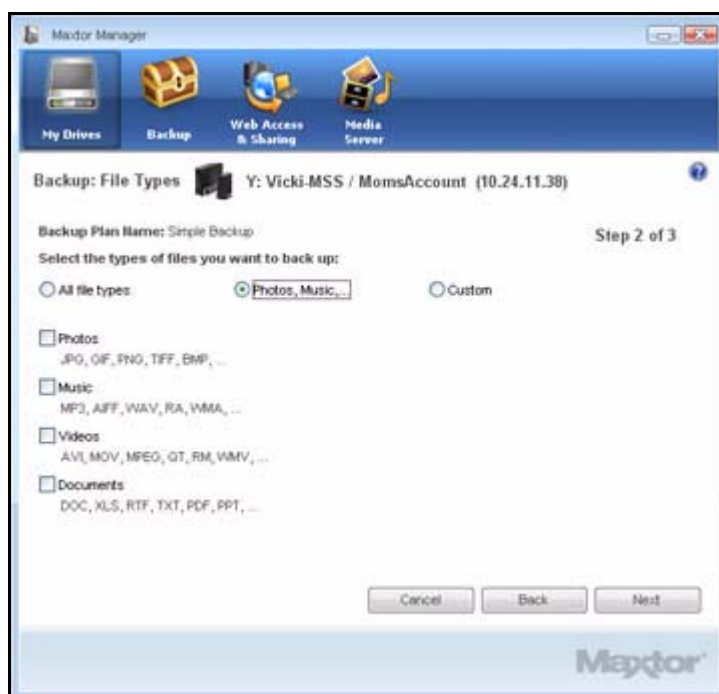


**Bild 45:** Filtyper: Alla typer

**Steg 4:** Välj vilka filtyper som ska säkerhetskopieras:

- **Alla filtyper**
- **Bilder, musik, videor, dokument**

Säkerhetskopiera alla eller några av dessa filtyper:



**Bild 46:** Filtyper: Bilder, musik, videor, dokument

- **Anpassa**

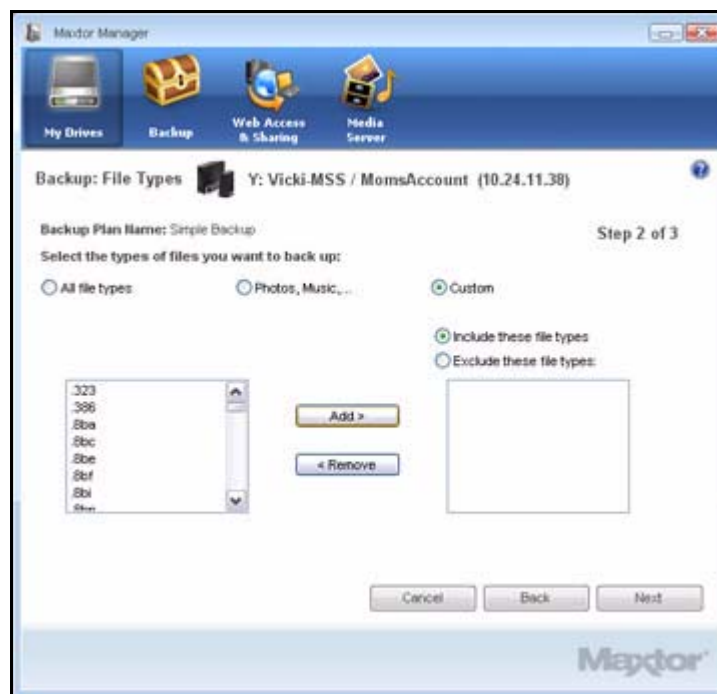
Välj specifika filtyper som ska ingå i eller uteslutas ur säkerhetskopieringen:

— Gör så här för att endast säkerhetskopiera vissa av de tillgängliga filtyperna:

1. Välj **Include these file types** (Inkludera dessa filtyper).
2. Välj varje filtyp som du *vill* säkerhetskopiera och klicka på **Add** (Lägg till) för att flytta dem till listan **Include** (Inkludera).

— Gör så här för att säkerhetskopiera de flesta av de tillgängliga filtyperna:

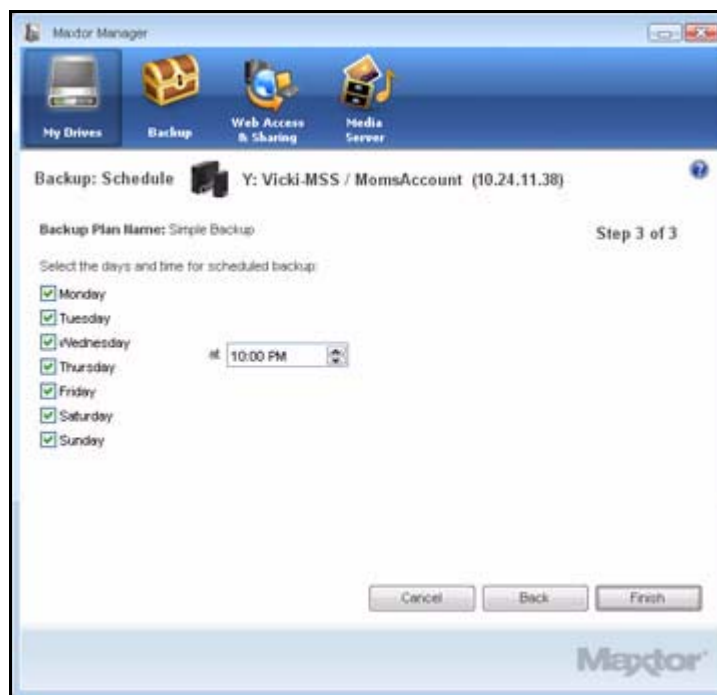
1. Välj **Exclude these file types** (Uteslut dessa filtyper).
2. Välj varje filtyp som du *inte vill* säkerhetskopiera och klicka på **Add** (Lägg till) för att flytta dem till listan **Exclude** (Uteslut).



**Bild 47: Filtyper: Anpassa**

**Steg 5:** Klicka på **Next** (Nästa).

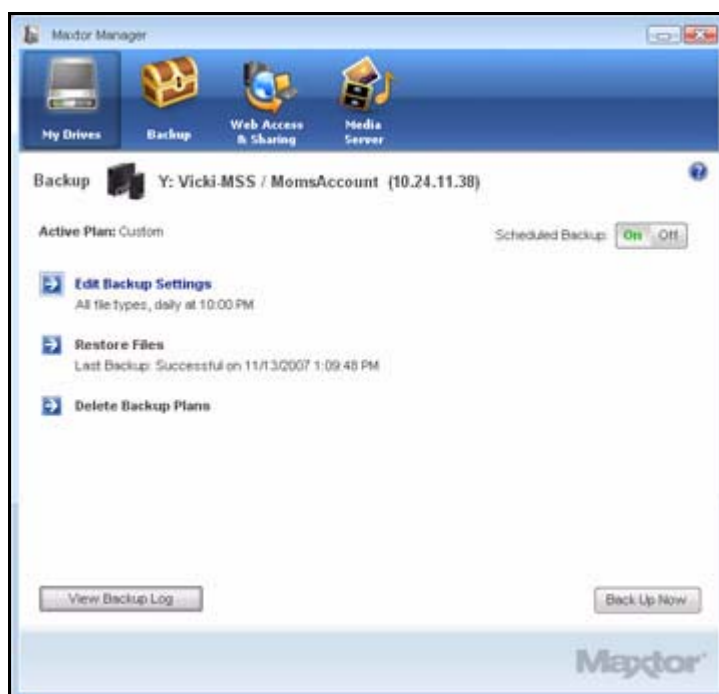
Fönstret **Backup Schedule** (Säkerhetskopieringsschema) öppnas:



**Bild 48:** Backup Schedule (Säkerhetskopieringsschema)

**Steg 6:** Välj vilka dagar och vid vilken tidpunkt du vill säkerhetskopiera dina mappar och klicka på **Finish** (Slutför).

Fönstret **Backup** (Säkerhetskopiering) erbjuder dig nu att ändra dina säkerhetskopieringsinställningar och att återskapa dina säkerhetskopierade filer samt beskriver din säkerhetskopieringsplan.



**Bild 49:** Custom Backup (Anpassad säkerhetskopiering)

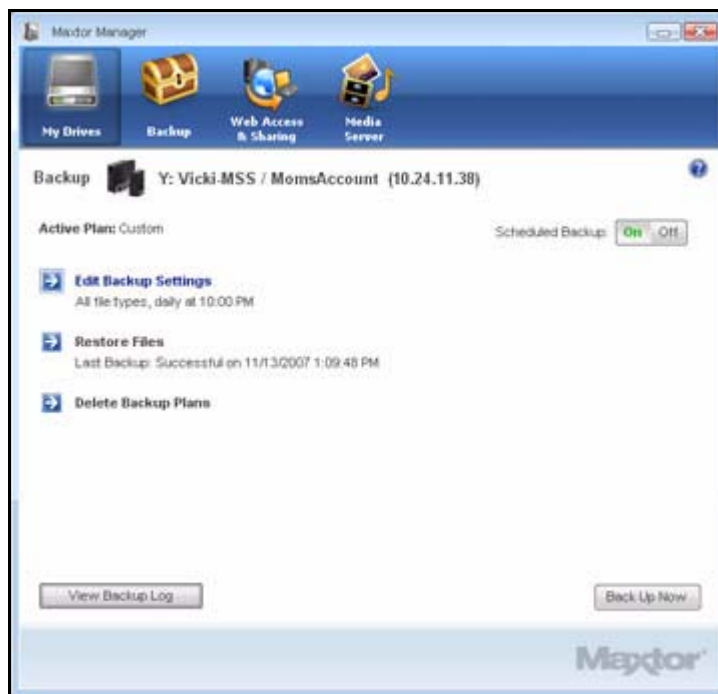


## Ändra säkerhetskopieringsinställningar

Gör så här för att ändra inställningarna för en säkerhetskopieringsplan:

**Steg 1:** Klicka på ikonen **Backup** (Säkerhetskopiering) i fönstret **Maxtor Manager**.

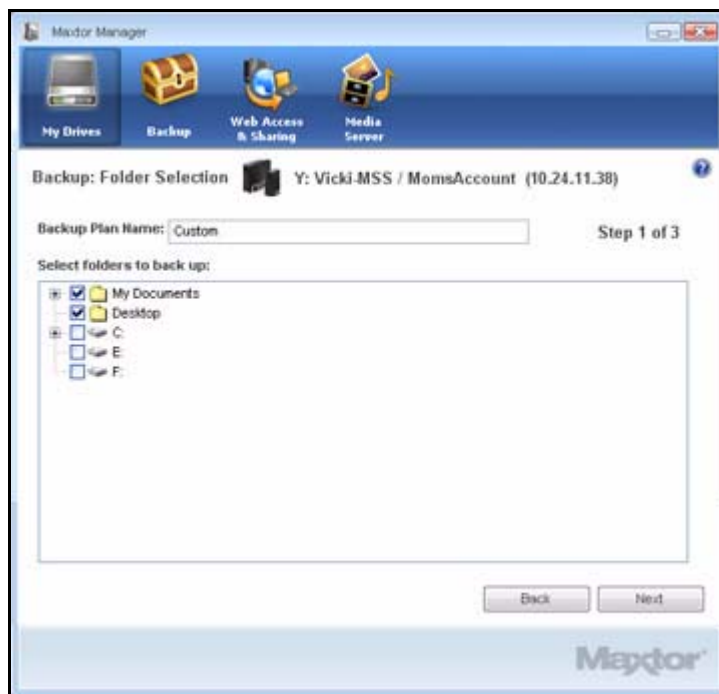
Fönstret **Backup** (Säkerhetskopiering) öppnas:



**Bild 50: Säkerhetskopiera**

**Steg 2:** I fönstret **Backup** (Säkerhetskopiering) klickar du på **Edit Backup Settings** (Ändra säkerhetskopieringsinställningar).

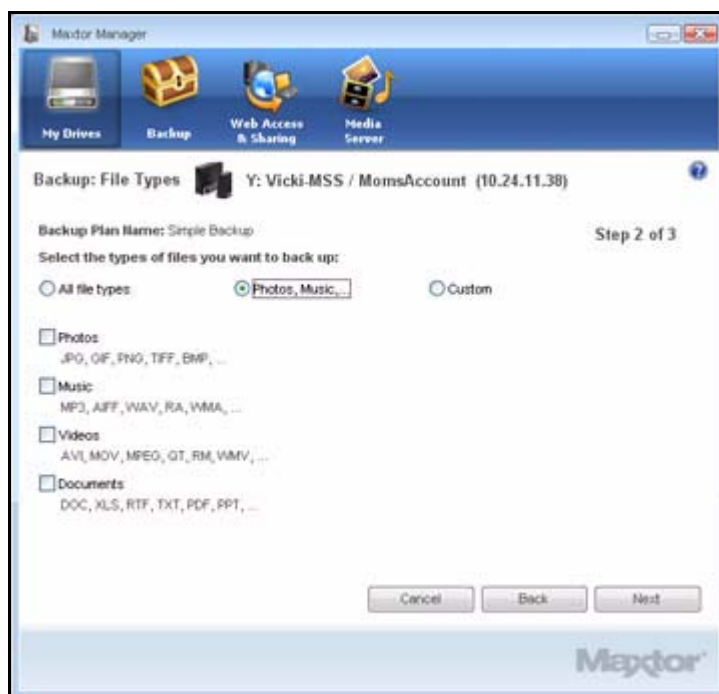
I fönstret **Backup Folder Selection** (Välj mappar för säkerhetskopiering) visas din aktuella säkerhetskopieringsplan och valda mappar:



**Bild 51:** Välj mappar för säkerhetskopiering

**Steg 3:** Ändra säkerhetskopieringsplanens namn och/eller valda mappar och klicka på **Next** (Nästa).

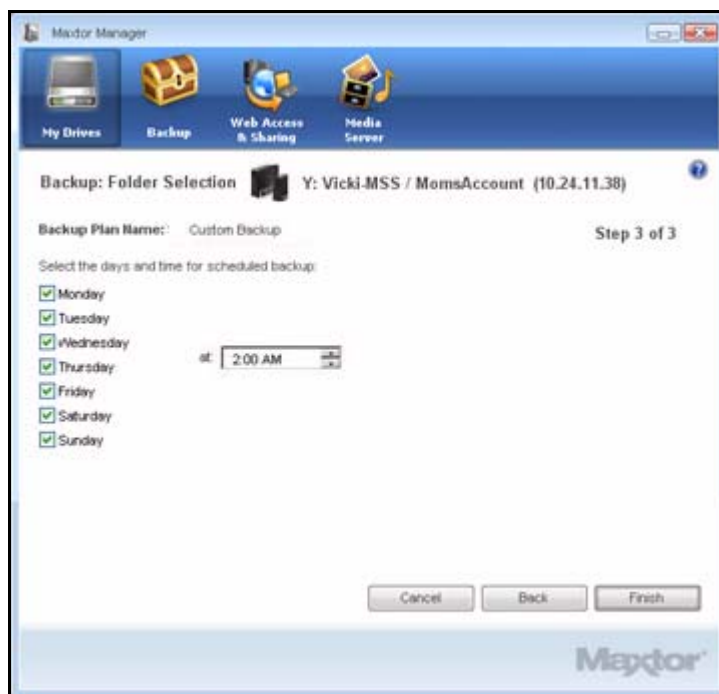
Fönstret **Backup File Types** (Säkerhetskopiera filtyper) visar dina aktuella val.



**Bild 52:** Filtyper

**Steg 4:** Ändra vilka filtyper som ska säkerhetskopieras och klicka på **Next** (Nästa).

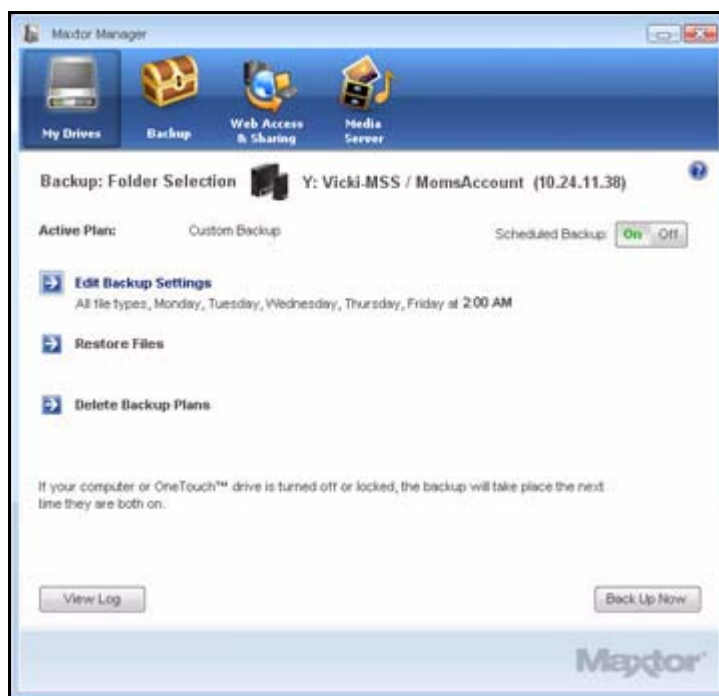
Fönstret **Backup Schedule** (Säkerhetskopieringsschema) visar ditt aktuella schema:



**Bild 53: Backup Schedule (Säkerhetskopieringsschema)**

**Steg 5:** Ändra vilka dagar och/eller vid vilken tidpunkt du vill säkerhetskopiera dina mappar och klicka på **Finish** (Slutför).

Fönstret **Backup** (Säkerhetskopiering) visar nu din ändrade säkerhetskopieringsplan.



**Bild 54: Säkerhetskopiera**

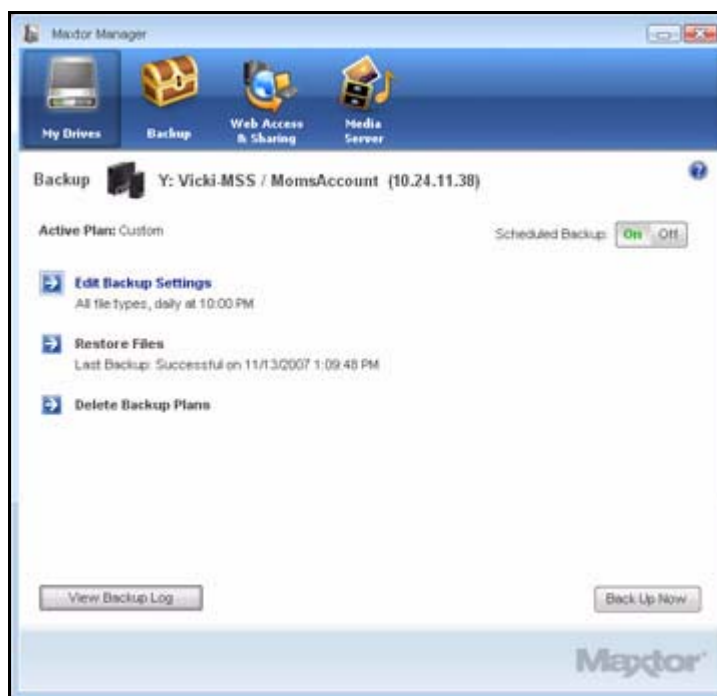
## Ta bort en säkerhetskopieringsplan

Du kan ta bort en säkerhetskopieringsplan från alla Central Axis-enheter på vilka du har skapat en, även om enheten inte är ansluten till datorn.

Gör så här för att ta bort en säkerhetskopieringsplan:

**Steg 1:** Klicka på ikonen **Backup** (Säkerhetskopiering) i fönstret **Maxtor Manager**.

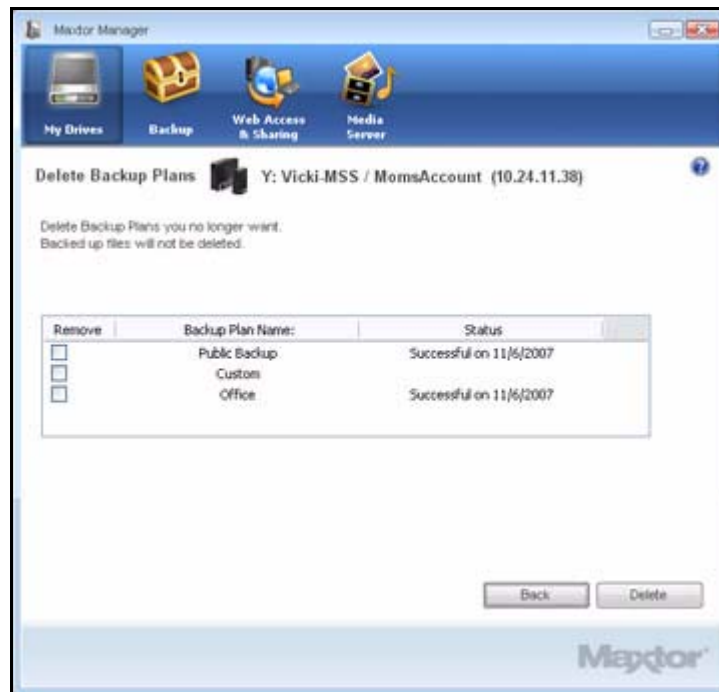
Fönstret **Backup** (Säkerhetskopiering) öppnas:



**Bild 55: Säkerhetskopiera**

**Steg 2:** I fönstret **Backup** (Säkerhetskopiering) klickar du på **Delete** (Ta bort) **Backup Plan** (Säkerhetskopieringsplan).

Fönstret **Delete** (Ta bort) **Backup Plan** (Säkerhetskopieringsplan) öppnas:



**Bild 56: Ta bort säkerhetskopieringsplan**

I listan visas säkerhetskopieringsplanen för varje Central Axis-enhet som är ansluten till datorn.

**Steg 3:** Välj den säkerhetskopieringsplan du vill ta bort och klicka på **Delete** (Ta bort).

Säkerhetskopieringsplanen tas bort.

**Obs!** Dina säkerhetskopierade filer tas **INTE** bort.

## Använda schemalagd säkerhetskopiering

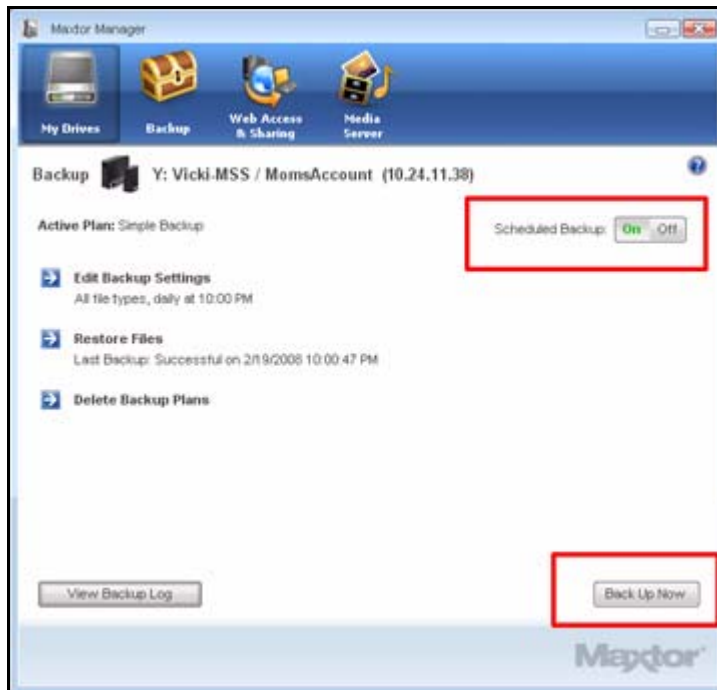
Använd schemalagd säkerhetskopiering för att säkerhetskopiera ändrade filer i säkerhetskopierade mappar på bestämd dag och tidpunkt. Med växeln On/Off (På/Av) kan du aktivera eller avaktivera schemaläggningen.

Som standard är schemalagd säkerhetskopiering aktiverad.

## Stänga av schemalagd säkerhetskopiering

Gör så här för att stänga av schemalagd säkerhetskopiering:

- Klicka på knappen **Scheduled Backup Off** (Schemalagd säkerhetskopiering av) i fönstret **Backup** (Säkerhetskopiering).



**Bild 57:** Schemalagd säkerhetskopiering av



# Manuell säkerhetskopiering

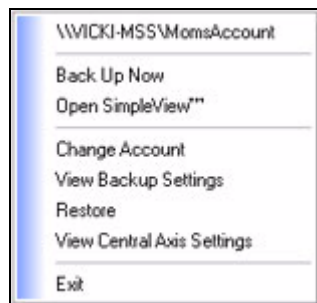
Oavsett om schemalagd säkerhetskopiering är på eller av kan du säkerhetskopiera dina filer manuellt när du vill.

Så här utför du en manuell säkerhetskopiering:

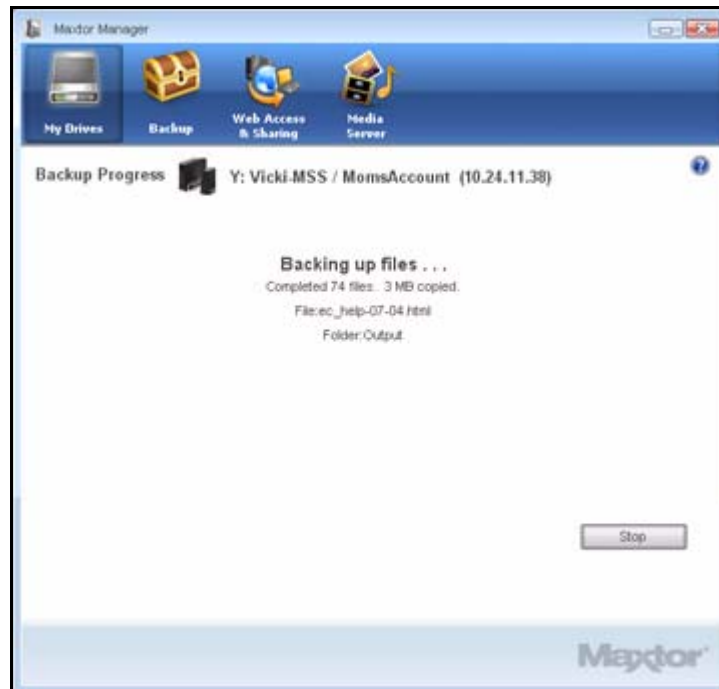
- Klicka på **Back Up Now** (Säkerhetskopiera nu) i det nedre, högra hörnet av fönstret **Backup** (Säkerhetskopiering).

— ELLER —

- Välj **Back Up Now** (Säkerhetskopiera nu) i menyn i systemfältet:



Fönstret **Backup Progress** (Säkerhetskopieringsförlopp) talar om när säkerhetskopieringen är klar:



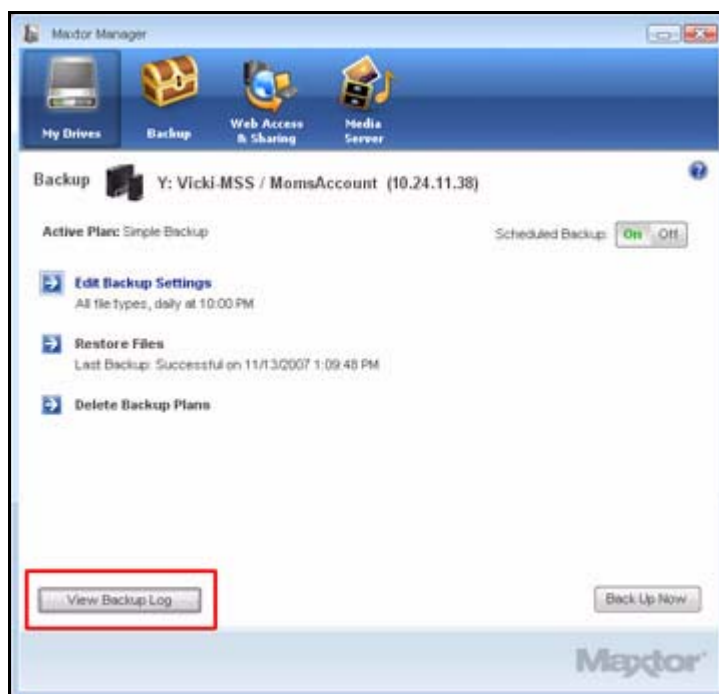
**Bild 58: Manuell säkerhetskopiering färdig**

## Visa säkerhetskopieringsloggen

Säkerhetskopieringsloggen är en textbaserad rapport över säkerhetskopieringshistoriken.

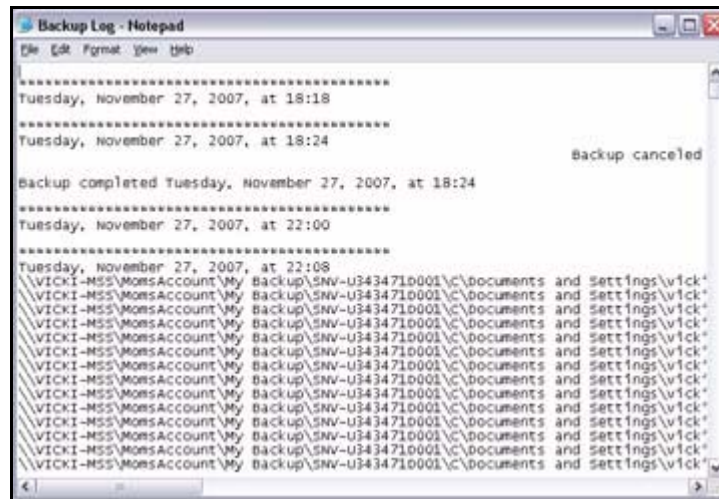
Gör så här för att visa säkerhetskopieringsloggen:

**Steg 1:** Klicka på **View Backup Log** (Visa säkerhetskopieringslogg) i fönstret **Backup** (Säkerhetskopiering):



**Bild 59: Säkerhetskopiera**

En textfil som visar dina historiska säkerhetskopieringar av systemet öppnas:



**Bild 60: Säkerhetskopieringslogg**

## Återställa filer

När du säkerhetskopierar filerna lagrade i valda mappar sparar Maxtor Manager tio (10) tidigare, eller historiska, versioner av varje reviderad fil som lagrats på din Central Axis-enhet. Du kan återställa en sparad historisk version av en säkerhetskopierad fil utifrån det datum den senast ändrades eller så kan du återställa den senaste versionen av en säkerhetskopierad fil.

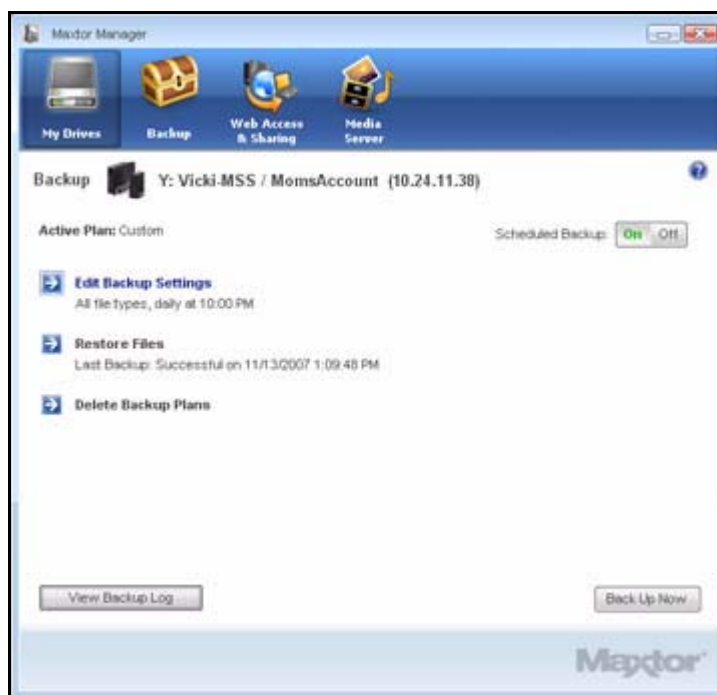
- **Historical Version (Historisk version):** Du kan återställa en enskild historisk version av en fil baserat på dess säkerhetskopieringsdatum.
- **Most Recent Version (Senaste versionen):** Återställ den senaste versionen av flera filer och mappar genom att klicka på dem i mappen **My Backup** (Mina säkerhetskopior) för ditt användarkonto på Central Axis och dra dem dit du vill på din dator.

**Obs!** En krypterad fil återställs baserat på det datum då den säkerhetskopierades snarare än det datum då den senast ändrades.

Gör så här för att återställa filer:

**Steg 1:** Klicka på ikonen **Backup** (Säkerhetskopiering) i fönstret **Maxtor Manager**.

Fönstret **Backup** (Säkerhetskopiering) öppnas:

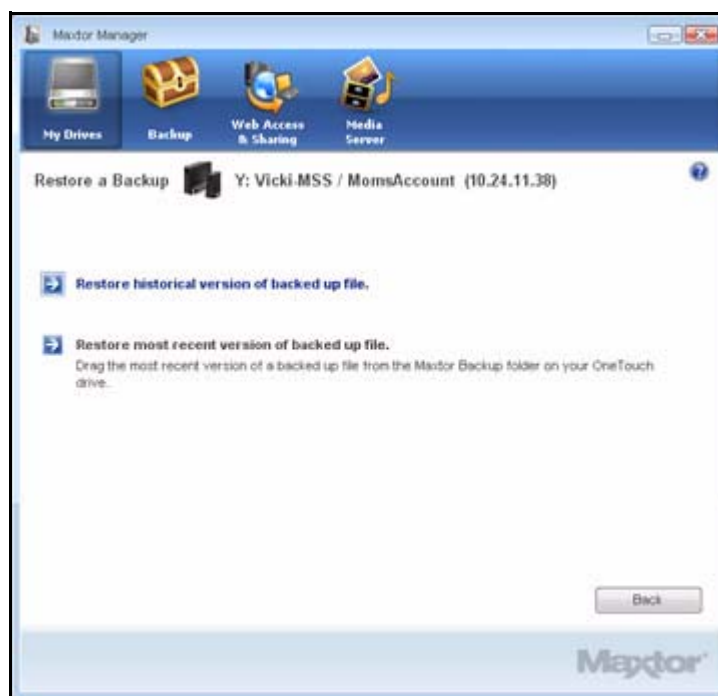


**Bild 61: Säkerhetskopiera**

Under **Restore Files** (Återställ filer) listas datum och tid för din senaste säkerhetskopiering.

**Steg 2:** Klicka på **Restore Files** (Återställ filer).

Fönstret **Restore a Backup** (Återställ säkerhetskopia) öppnas:



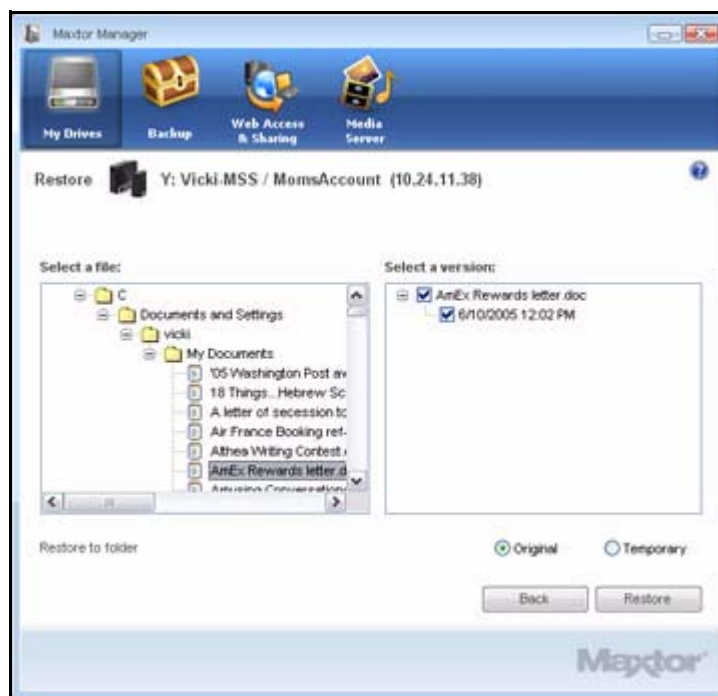
**Bild 62:** Återställa säkerhetskopia

## Återställa en historisk version

Så här gör du för att återställa en historisk version av en fil:

**Steg 1:** Klicka på **Restore historical version of backed up file** (Återställ historisk version av säkerhetskopierad fil).

Fönstret **Restore Historical Version** (Återställ historisk version) öppnas:



**Bild 63:** Återställa historisk version

**Steg 2:** Välj fil och filversion som ska återställas och klicka på **Restore** (Återställ).

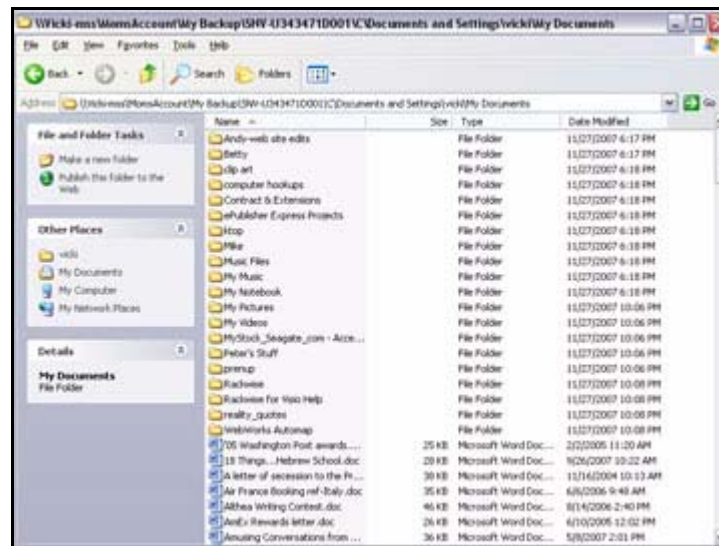
Den valda filversionen återställs till den plats som anges i fönstret **Restore Historical Version** (Återställ historisk version).

## Återställa den senaste versionen

Så här gör du för att återställa den senaste versionen av en fil:

**Steg 1:** Klicka på **Restore most recent version** (Återställ senaste version).

Utforskaren visar innehållet i mappen **Maxtor Backup**:



**Bild 64:** Maxtor Backup i Windows Utforskare

**Steg 2:** Bläddra till önskade filer och mappar och dra dem till den plats på din dator där du vill att de ska återställas.

**Steg 3:** Stäng Utforskaren.

# Använda Web Access & Sharing (Webbåtkomst och delning)

Med funktionen Web Access & Sharing (Webbåtkomst och delning) får du från vilken dator med Internetanslutning som helst åtkomst till filer du lagrat på din Central Axis och kan dela lagrade filer med andra via Internet.

- Du hanterar webbåtkomsten genom att aktivera eller inaktivera webbåtkomst till dina filer i fönstret **Web Access & Sharing** (Webbåtkomst och delning) i programmet Maxtor Manager på din dator.
- Du hanterar webbdelning genom att anpassa inställningarna på sidan **Shared Folder Management** (Hantering av delade mappar) på Maxtor Central Axis webbsida för administratörer.

För att du ska kunna använda webbåtkomst krävs att du har både ett Seagate Global Access-konto och ett Central Axis-användarkonto. Du skapade antagligen ett Central Axis-användarkonto när du konfigurerade din Central Axis (se *Hantera dina enheter* för vidare information). Om du inte redan har ett kostnadsfritt Seagate Global Access-konto kan du skapa ett sådant nu.

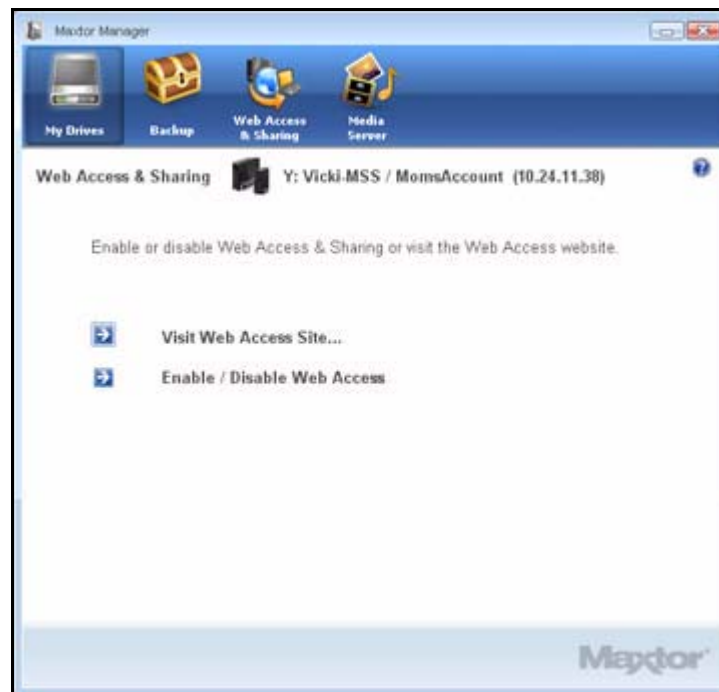


## Skapa ett Seagate Global Access-konto

Gör så här för att skapa ett Seagate Global Access-konto:

**Steg 1:** Klicka på ikonen **Web Access & Sharing** (Webbåtkomst och delning) i fönstret **Maxtor Manager**.

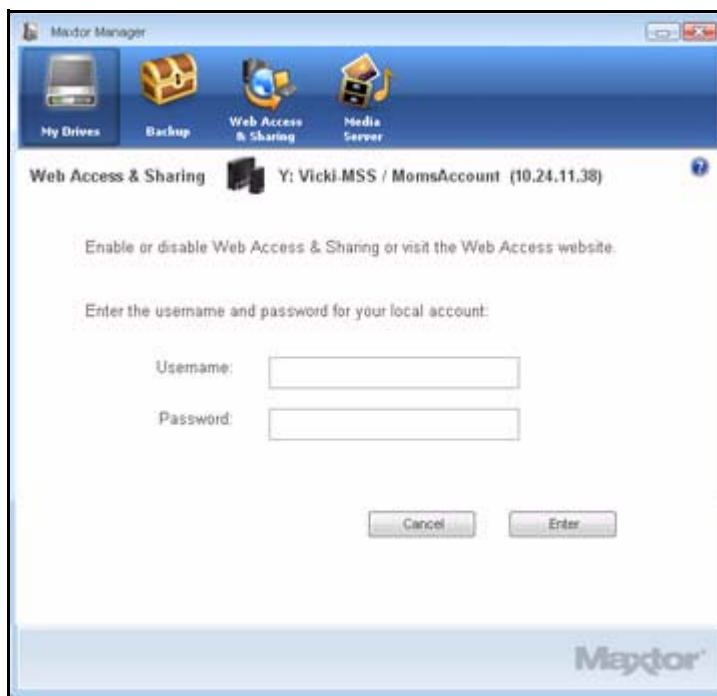
Fönstret **Web Access & Sharing** (Webbåtkomst och delning) visas:



**Bild 65:** *Web Access & Sharing (Webbåtkomst och delning)*

**Steg 2:** Klicka på **Enable/Disable Web Access** (Aktivera/Inaktivera Webbåtkomst).

**Steg 3:** Fönstret för det lokala kontot **Web Access & Sharing** (Webbåtkomst och delning) öppnas:



**Bild 66:** Lokalt konto för Web Access & Sharing (Webbåtkomst och delning)

**Steg 4:** Ange användarnamn och lösenord för ditt lokala Central Axis-konto och klicka på **Enter** (Öppna).

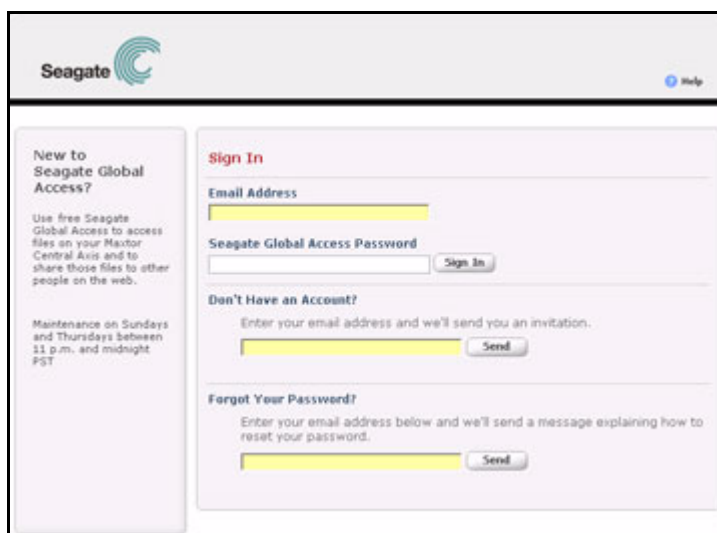
Fönstret Seagate Global Access account (Seagate Global Access-konto) visas:



**Bild 67: Global Access Account**

**Steg 5:** Om du inte har skapat något Seagate Global Access-konto ännu klickar du på **Create an Account** (Skapa ett konto).

Sidan **Seagate Sign In** (Logga in på Seagate) öppnas:



**Bild 68: Seagates inloggningssida**

**Steg 6:** Ange din e-postadress under **Don't have an account?** (Har du inget konto?) och klicka på **Send** (Skicka).

Sidan uppdateras för att uppmärksamma dig på att Seagate har skickat ett e-postmeddelande till dig:

**Bild 69:** E-postmeddelande från Seagate skickat

**Steg 7:** I din inkorg hittar du ett e-postmeddelande från Seagate som innehåller en länk till den webbsida på vilken du kan öppna ett Seagate Global Access-konto:

**Bild 70:** E-postmeddelande från Seagate med information om hur du skapar ett konto

**Steg 8:** Klicka på länken i e-postmeddelandet från Seagate.

Sidan **Seagate Global Access Account Setup** (Konfigurera Seagate Global Access-konto) öppnas:

**Bild 71: Konfigurera Seagate Global Access-konto**

Ditt användarnamn är den e-postadress du använde när du registrerade dig för att få ett Global Access-konto.

**Steg 9:** Ange och upprepa ett lösenord för ditt Global Access-konto och klicka på **Sign In** (Logga in).

**Steg 10:** Sidan Seagate Web Access (Webbåtkomst) öppnas:



**Bild 72: Webbåtkomst till Seagate Global Web Access**

Du har skapat ett Global Account (Globalt konto). Du kan stänga webbsidan och gå tillbaka till Maxtor Manager-programmet på ditt skrivbord.

## Aktivera och inaktivera Webbåtkomst

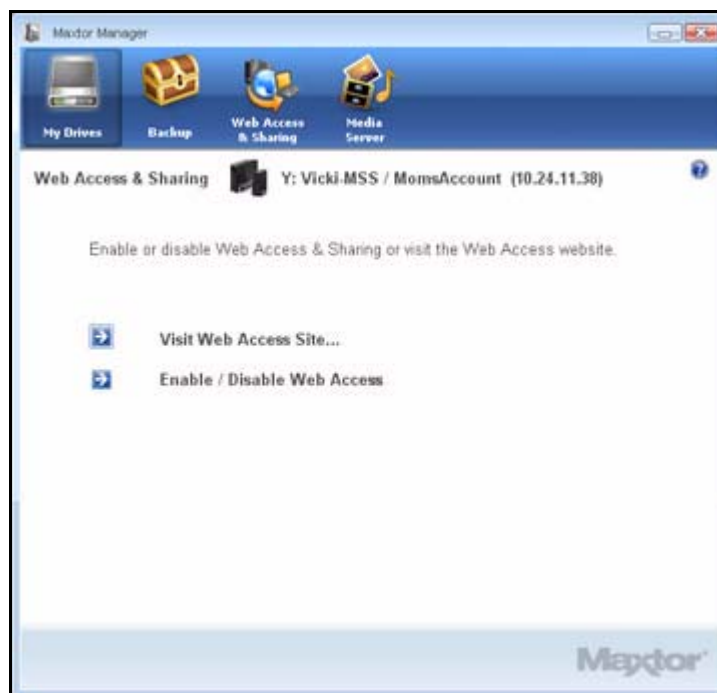
Web Access (Webbåtkomst) ger dig möjlighet att via Internet få åtkomst till samma mappar på din Central Axis som du har åtkomst till via Central Axis-programmet på skrivbordet. Innan du kan få åtkomst till mappar som lagrats på din Central Axis via Internet måste du aktivera Web Access (Webbåtkomst) för dessa mappar. För att göra detta måste du länka ditt lokala Central Axis-konto till ditt Seagate Global Access-konto.

**Obs!** För mer information om hur du skapar ett lokalt Central Axis-konto, se **Skapa ett användarkonto**.

För att aktivera eller inaktivera Webbåtkomst:

**Steg 1:** Klicka på ikonen **Web Access & Sharing** (Webbåtkomst och delning) i fönstret **Maxtor Manager**.

Fönstret **Web Access & Sharing** (Webbåtkomst och delning) visas:



**Bild 73:** Web Access & Sharing (Webbåtkomst och delning)

**Steg 2:** Klicka på **Enable/Disable Web Access** (Aktivera/Inaktivera Webbåtkomst).

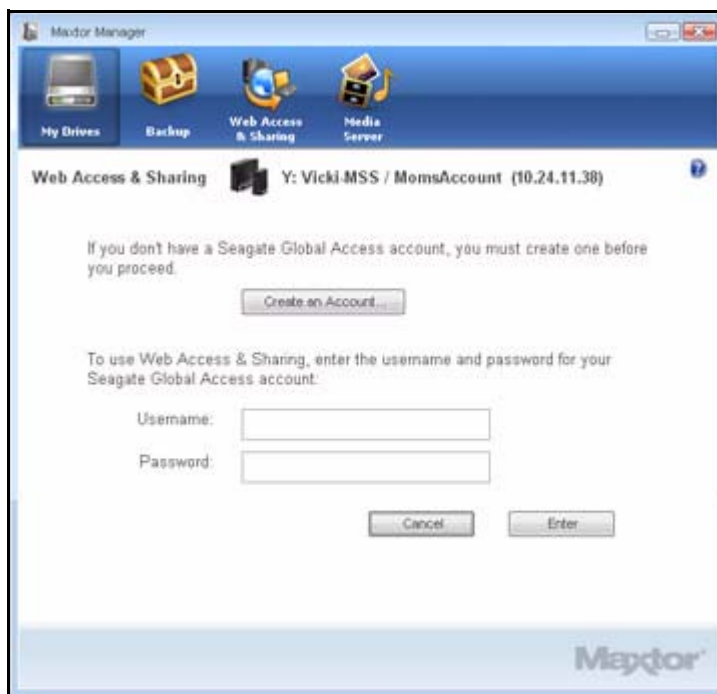
Fönstret för det lokala kontot **Web Access & Sharing** (Webbåtkomst och delning) visas:



**Bild 74:** Lokal inloggning för Web Acces & Sharing  
(Webbåtkomst och delning)

**Steg 3:** Ange användarnamn och lösenord för ditt lokala Central Axis-konto och klicka på **Enter** (Öppna).

Fönstret Seagate Global Access account (Seagate Global Access-konto) visas:

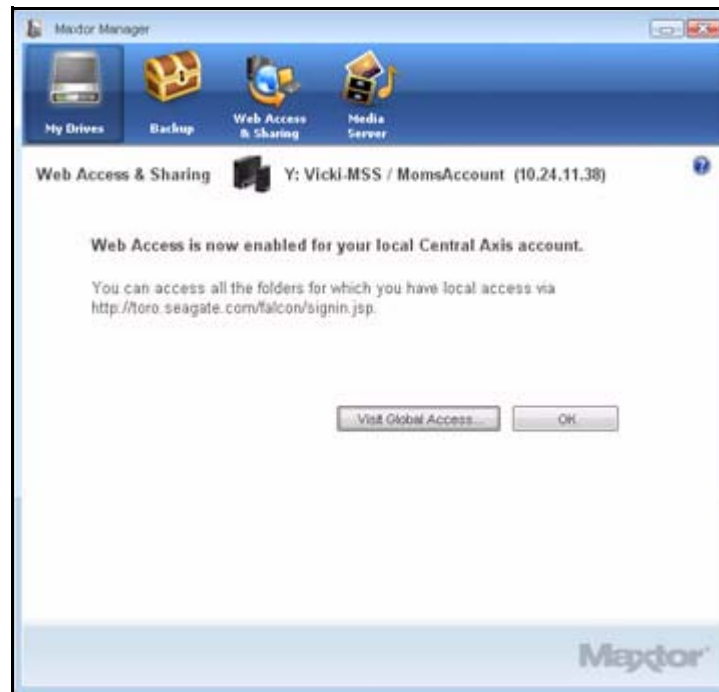


**Bild 75:** Global Access-inloggning för Web Access & Sharing (Webbåtkomst och delning)



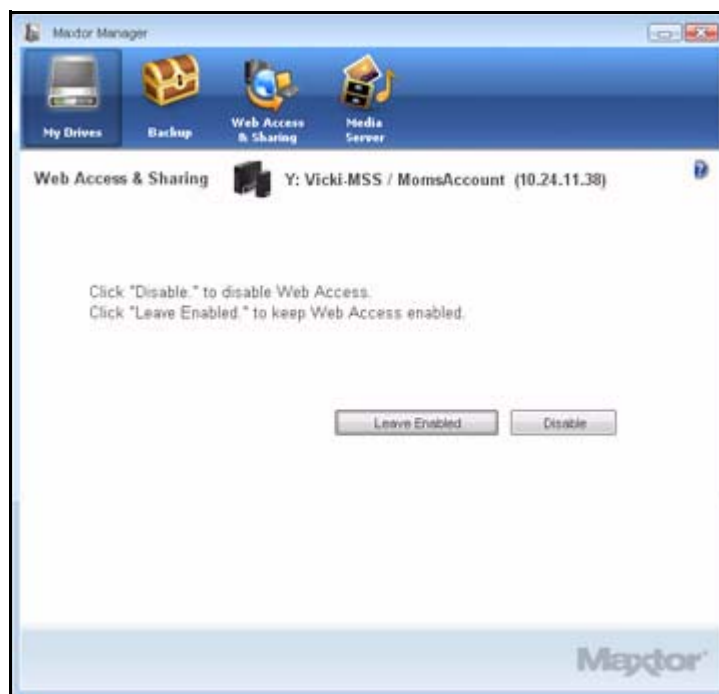
**Steg 4:** Ange ditt Global Access-användarnamn (e-postadress) och -lösenord och klicka på **Enter**.

När du öppnar fönstret **Web Access & Sharing** (Webbåtkomst och delning) för första gången under denna användarsession visas en bekräftelse på att webbåtkomst aktiverats för det här lokala kontot:



**Bild 76: Webbåtkomst aktiverad**

Om du öppnar fönstret **Web Access & Sharing** (Webbåtkomst och delning) på nytt under samma användarsession visas fönstret Enable/Disable (Aktivera/Inaktivera):



**Bild 77: Aktivera/Inaktivera Webbåtkomst och delning**

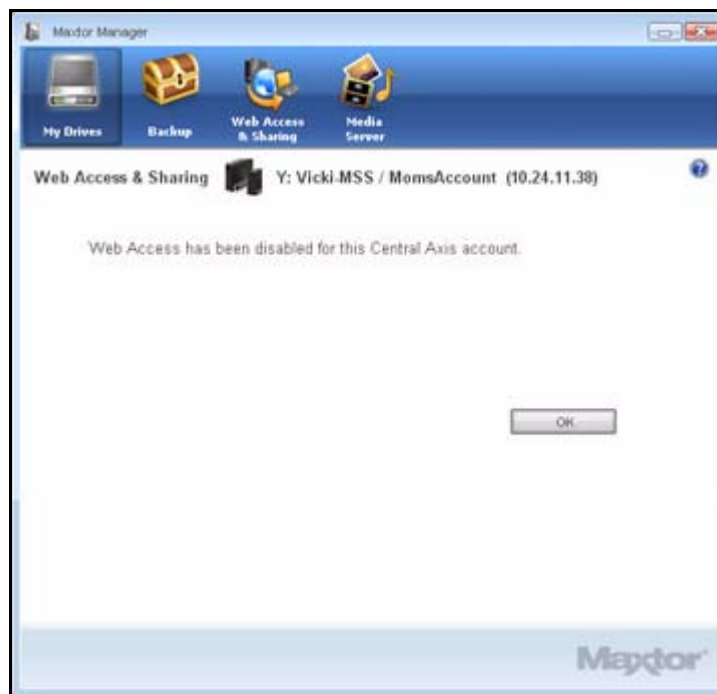
**Steg 5:** Välj att låta Webbåtkomsten vara aktiverad eller inaktivera funktionen.

(a) Om du klickar på **Leave Enabled** (Lämna aktiverad) öppnas fönstret **Web Access & Sharing** (Webbåtkomst och delning):



**Bild 78:** *Web Access & Sharing (Webbåtkomst och delning)*

(b) Om du klickar på **Disable** (Inaktivera) visas ett fönster som bekräftar att Webbåtkomst inaktiverats för det här lokala kontot:



**Bild 79: Webbåtkomst inaktiverad**

**Steg 6:** Klicka på **OK** om du vill återgå till fönstret **Web Access & Sharing** (Webbåtkomst och delning).

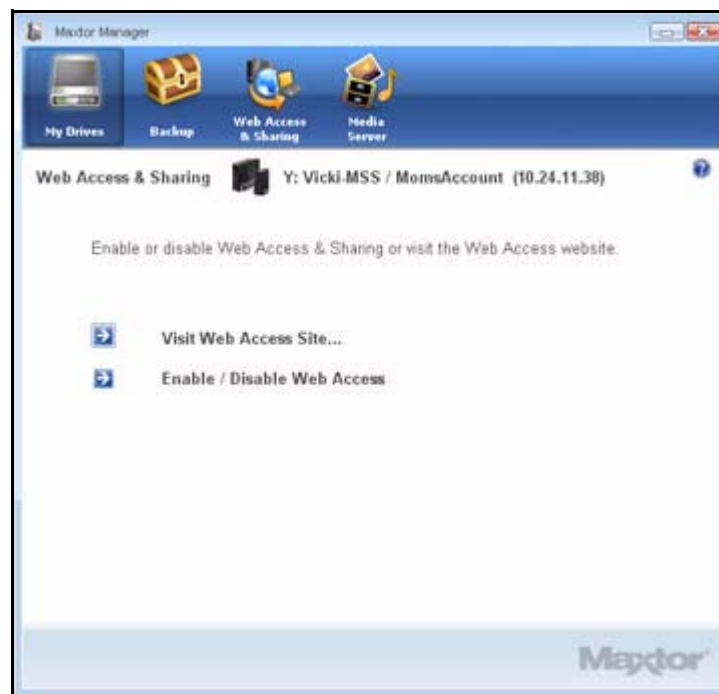
För att aktivera Webb Access (Webbåtkomst) måste du logga in igen på både ditt lokala Central Axis-konto och ditt Seagate Global Access-konto.

## Få åtkomst till Seagate-webbplatsen för Webbåtkomst

Via Seagate-webbplatsen för Webbåtkomst kan du få åtkomst till filer du har säkerhetskopierat till din Central Access när du inte har tillgång till din dator samt dela säkerhetskopierade filer med andra via webben.

Så här gör du för att gå till webbplatsen Seagate Web Access:

**Steg 1:** I fönstret **Web Access & Sharing** (Webbåtkomst och delning) klickar du på **Visit Web Access Site** (Besök webbplatsen för Webbåtkomst).



**Bild 80:** Web Access & Sharing (Webbåtkomst och delning)

Sidan **Seagate Sign In** (Logga in på Seagate) öppnas:

**Bild 81: Seagates inloggningssida**

**Steg 2:** Ange e-postadress och lösenord för ditt Seagate Global Access-konto och klicka på **Sign In** (Logga in).

Global Access-webbsidan öppnas.



**Bild 82: Global Access-webbsidan**

**Obs!** Du hittar detaljerade anvisningar om hur man använder Global Access-webbsidans funktioner i **Bruksanvisningen för Seagate Global Access**.

# Använda Media Server

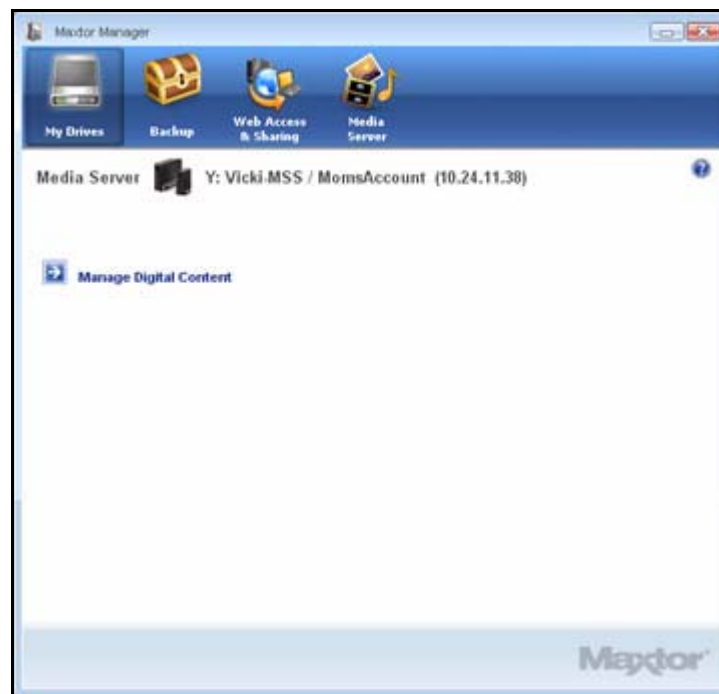
Med Media Server kan du använda din Central Axis™ med vilket UPnP-aktiverat hemunderhållningssystem som helst för att spela upp digitala foton, musik och videor på nätverksanslutna hemunderhållningssystem. Du kan exportera spellistor med din favoritmusik och dina favoritvideor. Du kan även söka efter musik- och videofiler i din iTunes Music-mapp

Media Server detekterar filer i mapparna Our Photos, Our Music, Our Movies, My Photos, My Music, My Movies (Våra foton, Vår musik, Våra filmer, Mina foton, Min musik, Mina filmer) och My Multimedia (Min multimedia). Om du placerar dina filer i dessa mappar blir de automatiskt åtkomliga för uppspelning på ditt underhållningssystem.

Gör så här för att använda Media Server:

**Steg 1.** Klicka på ikonen **Media Server** i fönstret **Maxtor Manager**.

Fönstret **Media Server** öppnas:



**Bild 83: Media Server**

**Steg 2:** Klicka på **Manage Digital Content** (Hantera digitalt innehåll).

Sidan **Manage Digital Content** (Hantera digitalt innehåll) på administratörswebbsidan öppnas:



**Bild 84:** Hantera digitalt innehåll

**Steg 3:** Använd alternativen på webbsidan **Manage Digital Content** (Hantera digitalt innehåll) för att anpassa inställningarna för din Media Server.

**Obs!** Du hittar detaljerade anvisningar om hur man använder funktionerna på administratörswebbsidan i **Bruksanvisningen för administratörer**.



# Sakregister

## **A**

- Administratörswebbsidan *24*
- Aktivera och inaktivera Webbåtkomst *67*
- Ansluta till ett användarkonto *17*
- Använda enkel säkerhetskopiering *36*
- Använda Media Server *76*
- Användning av ikonerna i systemfältet *7*

## **D**

- Drag and sort (Dra och sortera) *23*

## **F**

- Få åtkomst till Seagate-webbsidan för Webbåtkomst *74*

## **H**

- Hantera dina enheter *10*
  - Ansluta till ett användarkonto *17*
  - Hantera inställningar *21*
  - Hämta kontoinformation *20*
  - Skapa ett användarkonto *11*
- Hantera inställningar *21*
  - Administratörswebbsidan *24*
  - Drag and sort (Dra och sortera) *23*
  - Mapptaggar *25*
  - SimpleView *26*
  - Säkerhetskopiering av delade mappar *27*
  - Uppdatera din Maxtor Manager-programvara *28*
- Hämta kontoinformation *20*

## **I**

- Installera One Touch 4 efter att ha installerat Central Axis *6*
- Installera programvaran *2*

## **K**

- Komma igång *1*
  - Användning av ikonerna i systemfältet *7*
  - Installera programvaran *2*
- Kontotyper *11*

**M**

Manuell säkerhetskopiering 54

Mapptaggar 25

Mapptyper 12

**O**

Overview 1

**S**

Schemalagd säkerhetskopiering 52

SimpleView 26

Skapa en anpassad säkerhetskopiering 39

Skapa en säkerhetskopieringsplan 36

    Använda enkel säkerhetskopiering 36

    Skapa en anpassad säkerhetskopiering 39

Skapa ett användarkonto 11

    Kontotyper 11

    Mapptyper 12

Skapa ett Seagate Global Access-konto 62

Statusindikatorer 30

    Maxtor Central Axis 30

    MSS II 34

Stänga av schemalagd säkerhetskopiering 53

Säkerhetskopiera och återställa filer 36

    Återställa filer 56

Säkerhetskopiering av delade mappar 27

Säkerhetskopieringslogg 55

**T**

Ta bort en säkerhetskopieringsplan 51

**U**

Uppdatera din Maxtor Manager-programvara 28

UsingWebAccess&Sharing 61

**A**

Återställa den senaste versionen 60

Återställa en historisk version 59

Återställa filer 56

    Återställa den senaste versionen 60

    Återställa en historisk version 59

Återställa systemfältsikonen 9

**Ä**

Ändra säkerhetskopieringsinställningar 46